



Vodovody a kanalizace Břeclav, a.s.

VÝROČNÍ ZPRÁVA

2015



Obsah:

ÚVODNÍ SLOVO	4
Základní údaje o akciové společnosti	5
Údaje o činnosti a předmětu podnikání společnosti	8
Údaje o hospodářských výsledcích a finanční situaci společnosti	21
Hlavní záměry společnosti pro rok 2016	24
Řádná roční účetní závěrka k 31. 12. 2015 (včetně Příloh)	26
Zpráva auditora	38
Seznam zkratk	42





Úvodní slovo:

Vážení akcionáři,

v návaznosti na ukončení dalšího roku hospodaření Vám představenstvo společnosti Vodovody a kanalizace Břeclav, a.s. předkládá Výroční zprávu za rok 2015. V ní naleznete základní informace o hospodaření společnosti a stavu jejího majetku za rok 2015 a podnikatelský záměr na rok 2016.

Hlavní činností naší společnosti je dodávka pitné vody a odvádění a čištění odpadních vod. V těchto základních činnostech nedošlo v roce 2015 k žádným větším problémům ani výkyvům. Byl zajištěn plynulý provoz ve všech těchto základních oblastech naší činnosti.

V uplynulém roce jsme zaznamenali mírné zvýšení odebrané pitné vody. Množství fakturované pitné vody za uplynulý rok 5 181 tis. m³ bylo o 162 tis. m³ vyšší než skutečnost minulého roku. Obdobný trend sledujeme i u vody odpadní.

Množství fakturovaných odpadních vod v roce 2015 a to 3 424 tis. m³ bylo vyšší, než byla skutečnost roku 2014 o 55 tis. m³.

Pro rok 2015 představenstvo schválilo cenu za 1 m³ vody pitné o 4 % vyšší, jak tomu bylo v roce 2014, a to ve výši 35,60 Kč bez DPH za 1 m³ fakturované pitné vody resp. 40,94 Kč za 1 m³ včetně DPH.

Cena fakturované vody odpadní se v roce 2015 v porovnání s rokem 2014 zvýšila o 4 % a činila 39,20 Kč bez DPH za každý fakturovaný m³ odvedené odpadní vody resp. 45,08 Kč za 1 m³ včetně DPH.

V roce 2015 společnost vykázala celkové tržby a výnosy ve výši 343 351 tis. Kč, celkové náklady činily 337 706 tis. Kč. Hospodaření společnosti v roce 2015 skončilo ziskem ve výši 5 645 tis. Kč. Lze konstatovat, že společnost v roce 2015 dosáhla příznivého ekonomického výsledku.

Společnost v roce 2015 hradila veškeré své provozní finanční závazky z vlastních zdrojů a byla po celé hodnocené období solventní. Úvěr na provozní potřeby nebyl v průběhu roku 2015 čerpán.

Povinnosti vůči financující bance v podobě splátek investičního úvěru a plateb úroků byly v termínech plněny.

V rámci investiční činnosti se společnost zaměřuje na re-

konstrukce a modernizace vlastního vodohospodářského majetku a výstavbu nových vodohospodářských kapacit.

Společnost v průběhu roku 2015 zajišťovala úkoly dané plánem pořízení majetku pro rok 2015. Vlastní investiční činnost společnosti se soustředila především na stavební úpravy stávajících vodovodů a stokových sítí.

V průběhu roku 2015 byla ukončena investiční akce „Břeclav – úpravna vody Kančí obora“, „Úpravna vody Zaječí – intenzifikace a rekonstrukce“ a „Rakvice ČOV“.

Všechny projekty byly z podstatné části financovány z dotací přiznaných v rámci Operačního programu životního prostředí.

Činnost v roce 2016 bude úzce navazovat na předchozí období. Vychází z podnikatelského záměru na rok 2016. Maximální pozornost bude věnována hlavnímu předmětu činnosti a.s. tj. kvalitnímu provozování vodovodů a kanalizací, péči o zákazníka a péči o vodohospodářský majetek.

Poděkování patří všem členům představenstva a dozorčí rady za zodpovědné vedení společnosti, ale také všem zaměstnancům společnosti za aktivní přístup a zodpovědnost při plnění svých úkolů k dosažení stanovených cílů společnosti. Děkujeme také našim akcionářům za projevenou důvěru a podporu.

Představenstvo společnosti
Vodovody a kanalizace Břeclav, a.s.

I. ZÁKLADNÍ ÚDAJE O AKCIOVÉ SPOLEČNOSTI

Obchodní firma:	Vodovody a kanalizace Břeclav, a.s.
Sídlo:	Čechova 1300/23, 690 11 Břeclav
Právní forma:	Akciová společnost
IČ:	494 55 168
DIČ:	CZ49455168

Akciová společnost byla založena dne 25. 10. 1993 podle § 172 Obchodního zákoníku.

Dne 1. 1. 1994 byla akciová společnost zapsána do obchodního rejstříku, vedeném Krajským soudem v Brně, oddíl B, vložka 1176.

Předmět podnikání (viz Stanovy čl. 5):

- provozování vodovodů a kanalizací pro veřejnou potřebu
- diagnostika vodovodních a kanalizačních sítí
- provádění analýz vzorků vod
- podnikání v oblasti nakládání s nebezpečnými odpady
- projektová činnost ve výstavbě
- investorská a inženýrská činnost
- provádění staveb včetně jejich změn, udržovacích prací na nich a jejich odstraňování
- koupě zboží za účelem jeho dalšího prodeje a prodej
- silniční motorová doprava
- montáž měřidel
- pronájem strojů a strojních zařízení

Společnost není součástí žádného koncernu, nemá přímou ani nepřímou účast v žádné osobě a není součástí konsolidačního celku. Společnost nemá žádnou organizační složku v zahraničí.

Společnost nemá aktivity v oblasti výzkumu a vývoje.

Péče o životní prostředí, služby veřejnosti

Veškeré prováděné práce v rámci akciové společnosti jsou realizovány tak, aby byly v maximální možné míře v souladu s ochranou životního prostředí. Největší podíl na ochraně životního prostředí mají naše činnosti v oblasti odvádění a čištění odpadních vod. Modernizaci čistíren odpadních vod a postupnou obnovou původního technologického zařízení byla zvýšena účinnost čištění odpadních vod a to především v ukazateli znečištění stanoveném jako celkový dusík a fosfor. V roce 2015 byla do zkušebního provozu uvedena další rekonstruovaná ČOV v Rakvicích. Díky modernizaci čistíren odpadních vod se podařilo snížit a udržet celkové znečištění vypouštěné do toků na minimální hodnotě.

Udržuje se vysoká kvalita čistírenského kalu, který se využívá na výrobu kompostů a rekultivačních zemín. Zajišťujeme zpracování a likvidaci kalů i z čistíren odpadních vod v obcích, které nevlastníme a ani neprovozujeme.

Bioplyn vznikající při stabilizaci čistírenských kalů se na ČOV Břeclav využívá pro výrobu elektrické energie a vytápění. Na ČOV Břeclav je podíl vyrobené elektrické energie na celkové spotřebě ČOV 9 %. Spalováním bioplynu se ušetří 50 % z celkové spotřeby zemního plynu na ČOV Břeclav.

Úpravná vody v Břeclavi byla tuto topnou sezónu vytápěna přednostně tepelným čerpadlem, které odebírá přebytečné teplo z upravované surové vody. Ve srovnání s rokem 2014 bylo spotřebováno na ÚV Břeclav o 42 % méně zemního plynu.



Údaje o základním kapitálu společnosti

Základní kapitál společnosti zapsaný v obchodním rejstříku činí 1 115 010 000,- Kč
Základní kapitál společnosti je rozdělen na 1 115 010 akcií, všechny o jmenovité hodnotě 1000,- Kč.
Společnost vlastní 1 akcii.

V zaknihované podobě jsou vydány cenné papíry:

a) akcie na majitele	ISIN CZ 0009064952	v počtu	53 239 kusů	4,77 %
b) akcie na jméno	ISIN CZ 0009065066	v počtu	438 190 kusů	39,30 %
c) akcie ve vlastnictví společnosti		v počtu	1 kus	

V listinné podobě jsou vydány cenné papíry:

akcie na jméno	v počtu	623 580 kusů	55,93 %
----------------	---------	--------------	---------

Počet akcií ve vlastnictví měst a obcí činí 1.070.422 kusů tj. 96 % z celkového počtu akcií.

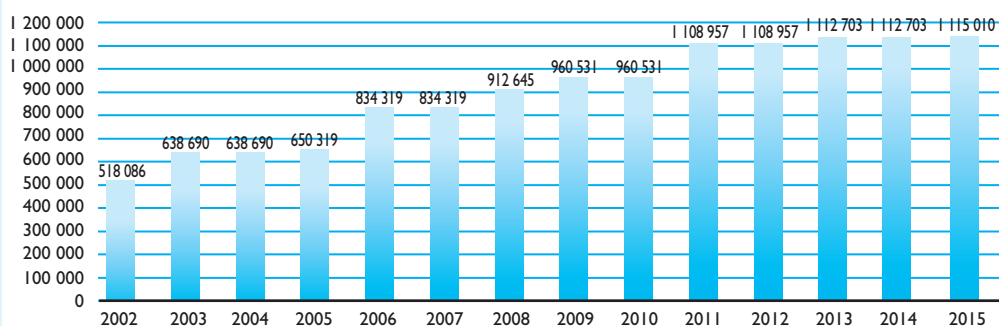
Vlastnictví akcií společnosti

Akcie ve vlastnictví ostatních akcionářů
4 %



Akcie ve vlastnictví měst a obcí 96 %

Hodnota základního kapitálu v tisících Kč



Akcie na majitele jsou volně převoditelné, převádějí se změnou registrace majitele cenného papíru v zákonem stanovené evidenci podle zákona o cenných papírech.

Rozhodnutím Komise pro cenné papíry, které nabylo právní moci dne 21. 5. 2003, byly akcie na majitele ISIN CZ 0009064952 vyřazeny z obchodování na veřejném trhu organizovaném Centrálním depozitářem cenných papírů.

Převoditelnost akcií na jméno je omezena podle článku 7 Stanov společnosti.

Majitelé více než 5 % akcií společnosti dle stavu k 31. 12. 2015:

Město Břeclav,	IČ: 00283061	- 25,69 % akcií
Město Pohořelice,	IČ: 00283509	- 11,89 % akcií
Město Hustopeče,	IČ: 00283193	- 11,51 % akcií
Město Mikulov,	IČ: 00283347	- 7,83 % akcií
Obec Lednice,	IČ 00283339	- 5,87 % akcií

Orgány společnosti

Valná hromada:

Řádná valná hromada, konaná dne 20. února 2015, projednala a schválila nové členy představenstva a dozorčí rady společnosti.

Řádná Valná hromada akcionářů, konaná dne 18. června 2015, projednala a schválila zprávu o podnikatelské činnosti a stavu majetku společnosti za rok 2014, zprávu o účetní závěrce za rok 2014, rozdělení zisku za rok 2014 a zprávu dozorčí rady. Projednala a schválila podnikatelský záměr na rok 2015. Dále projednala a schválila změnu stanov společnosti v návaznosti na nový občanský zákoník a zákon o obchodních korporacích, schválila auditora společnosti, zvolila posledního člena do dozorčí rady společnosti, schválila smlouvy o výkonu funkce členů představenstva a dozorčí rady společnosti, výplatu pojistného plnění bývalých členů orgánů společnosti, přeúčtování nevyplacených tantiém. Rozhodla o zvýšení základního kapitálu, schválila smlouvu o započtení vzájemných pohledávek. Rozhodla o nepřevzetí provozovného infrastrukturního majetku (ze Smlouvy o provozování č.16/2007) do majetku společnosti.

Jména a údaje o statutárních a dozorčích orgánech společnosti:

Složení představenstva k 31. 12. 2015:

Ing. Jaroslav Válka	předseda představenstva
Bořivoj Švásta	místopředseda představenstva
Ing. Pavlína Vlková	místopředsedkyně představenstva
Ing. Pavel Dominik	člen představenstva
RNDr. Libor Kabát	člen představenstva
Rostislav Košťál	člen představenstva
Ing. Josef Svoboda	člen představenstva

Složení dozorčí rady k 31.12.2015:

Ing. Zdeněk Adámek	předseda dozorčí rady
Bc. Tomáš Frýdek	místopředseda dozorčí rady
Tomáš Bílek	člen dozorčí rady
Kamil Konečný	člen dozorčí rady
František Studýnka	člen dozorčí rady
František Treflík	člen dozorčí rady

Společnost Vodovody a kanalizace Břeclav, a.s. není ovládanou osobou ve smyslu zákona o obchodních korporacích.



II. ÚDAJE O ČINNOSTI A PŘEDMĚTU PODNIKÁNÍ SPOLEČNOSTI

Hlavním předmětem podnikání společnosti je zásobování obyvatelstva a podnikatelské sféry pitnou vodou, odvádění a čištění odpadních vod. Společnost provozuje vodohospodářská zařízení v 73 městech a obcích Břeclavska, Hustopečska, Mikulovska a Pohořelicka.

Hlavní fakturované výrobky a služby jsou voda pitná (vodné) a voda odpadní (stočné) v následujícím množství:

Rok	2013	2014	2015
Voda pitná v tis.m ³	4 929	5 019	5 181
Voda odpadní v tis.m ³	3 305	3 369	3 424

Výrazné změny v podnikání v roce 2015 nenastaly.

Sídla organizačních složek:

- 1) Hustopeče, Nádražní 9 – středisko vodovodů
- 2) Mikulov, Hraničářů 6 – středisko vodovodů
- 3) Břeclav, Bratislavská – středisko vodovodů

- 4) Břeclav, Kančí obora, Bratislavská – středisko laboratoří
- 5) Břeclav, Bratislavská - středisko kanalizací a ČOV
- 6) Břeclav, Čechova 1300/23 – správa společnosti

Oblast zásobování pitnou vodou:

Základní činností naší akciové společnosti je výroba a dodávka pitné vody. Pro zajištění výroby a dodávky pitné vody provozujeme tři úpravný vody (Břeclav-Kančí obora, Lednice a Zaječí), zdroje vody, vodojemy, čerpací stanice a vodovodní sítě. S touto činností úzce souvisí i péče a ochrana vodních zdrojů. Velice důležité je i sledování kvality vody naší akreditovanou laboratoří.

V roce 2015 jsme zaznamenali mírný nárůst odběrů vody z vodovodní sítě. Dokumentuje to i množství fakturované pitné vody. Specifická spotřeba vody v roce 2015 zůstala stejně jako v roce 2014 na průměrné hodnotě 81 litrů na obyvatele a den. Z celkového množství odebralo obyvatelstvo 63 % vody a ostatní odběratelé 37 %.

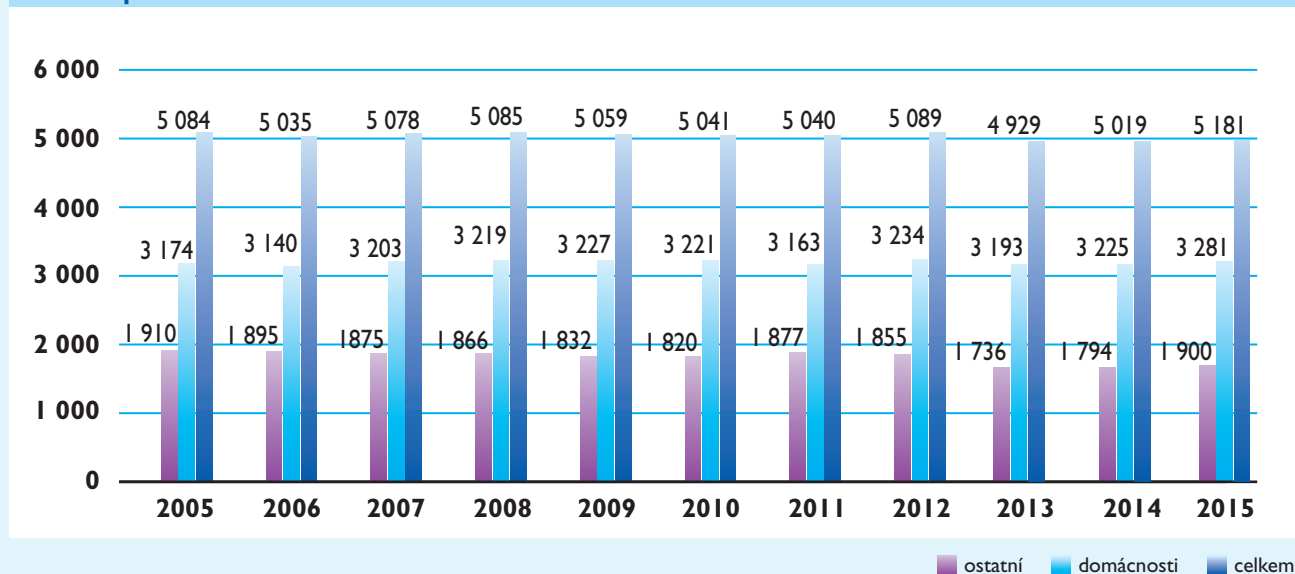
Můžeme konstatovat, že výroba a distribuce pitné vody v roce 2015 byla spolehlivá, bez větších provozních problémů. I přes probíhající rekonstrukce ÚV Břeclav a ÚV Zaječí za plného provozu nedošlo v průběhu roku k významnějšímu výpadku dodávky vody, který by vyžadoval přijetí mimořádných opatření či náhradního řešení v zásobování obyvatel pitnou vodou. Významnou roli v zajištění plynulé dodávky vody mají vodárenské dispečinky, které se staly spolehlivým nástrojem k řízení výroby a distribuce pitné vody v celém vodárenském systému.

Přehled tržeb a výnosů podle činností (v tis. Kč):

Tržby a výnosy / rok	2013	2014	2015
Za vodné	155 685	168 203	182 283
Za stočné	122 118	126 794	133 077
Za ostatní činnosti	32 205	23 099	27 991
Tržby a výnosy celkem	310 008	318 096	343 351

Veškeré tržby a výnosy jsou realizovány v tuzemsku.

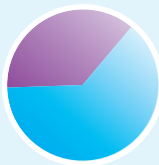
Voda pitná fakturovaná v letech 2005 až 2015 v tis. m³



Struktura fakturované vody pitné v tis. m³ za rok 2015

Ostatní odběratelé: 1 900

Domácnosti: 3 281



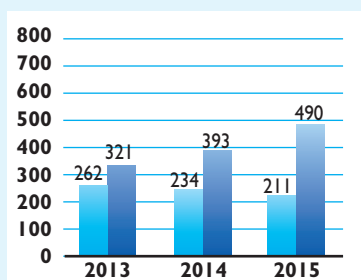
Oblast pitných vod	2011	2012	2013	2014	2015
Počet napojených obyvatel	115 433	109 641	111 800	109 073	110 744
Podíl napojených obyvatel v %	93	88	90	89	89
Délka vodovodní sítě v km	926	933	940	950	955
Počet osazených vodoměrů	34 207	34 390	34 623	35 030	35 390
Voda vyrobená v tis. m ³	6 053	6 014	5 869	5 996	6 213
Voda převzatá v tis. m ³	347	366	324	308	328
Voda fakturovaná pitná v tis. m ³	5 040	5 089	4 929	5 019	5 181
z toho pro domácnosti v tis. m ³	3 163	3 234	3 193	3 225	3 281
pro ostatní odběratele v tis. m ³	1 877	1 855	1 736	1 794	1 900
Ztráty vody v celkem v tis. m ³	1 013	1 005	978	995	1 025
Spotřeba v litrech/obyvatel/den	75	81	78	81	81
Počet úpraven vody	3	3	3	3	3
Kapacita úpraven vody v l/sec	285	285	285	285	330
Počet vodojemů	70	70	70	70	70
Objem akumulace vodojemů v m ³	28 075	28 075	28 075	28 075	30 575



Porovnání počtu nalezených a odstraněných poruch v letech 2013 až 2015

Středisko		2013	2014	2015
poruchy na vodovodních řádech	Hustopeče	130	150	139
	Mikulov	106	63	56
	Břeclav	26	21	16
	Celkem	262	234	211
poruchy na vodovodních přípojkách	Hustopeče	169	161	226
	Mikulov	123	206	220
	Břeclav	29	26	44
	Celkem	321	393	490

V roce 2015 řešily provozy vodovodů celou řadu havárií a poruch na vodovodní síti a na přípojkách. Havárie i poruchy byly odstraňovány bezprostředně po jejich nahlášení se snahou obnovit dodávku pitné vody v co nejkratší době. Delší odstávky vody byly řešeny náhradním nouzovým zásobováním.

Přehled poruch v letech 2013 až 2015



 poruchy na vodovodních řádech
 poruchy na vodovodních přípojkách



Kvalita pitné vody

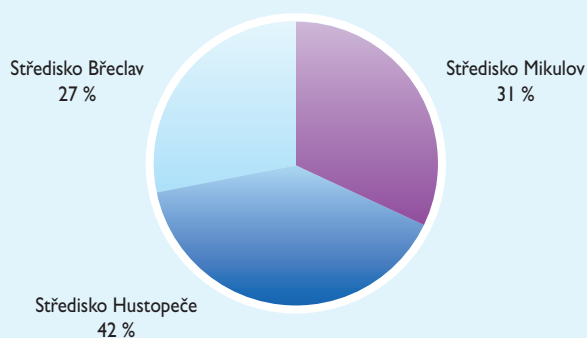
Četnost a rozsah kontroly kvality zdrojů pitné vody jsou stanoveny vyhláškou Ministerstva zemědělství č. 428/2001 Sb. v platném znění, kterou se provádí zákon č. 274/2001 Sb., o vodovodech a kanalizacích pro veřejnou potřebu. Kontrola kvality pitné vody v rozvodné síti se v roce 2015 prováděla dle vyhlášky Ministerstva zdravotnictví č. 252/2004 Sb. v platném znění, kterou se stanoví hygienické požadavky na pitnou a teplou vodu a četnost a rozsah kontroly pitné vody. V roce 2015 byly prováděny průběžné analýzy pravidelně odebíraných vzorků vody na dílčích technologických částech a na výstupu z úpravěn vody. Vodohospodářské laboratoře společnosti jsou akreditovány Českým institutem pro akreditaci, o. p. s. Předmětem akreditace jsou chemické, fyzikální, mikrobiologické, biologické a senzorické rozборы podzemních, pitných, povrchových, odpadních vod a kalů.

Kvalitu pitné vody upravené na úpravnách vody Břeclav, Lednice a Zaječí uvádí tabulka:

ukazatel	jednotky	Limit dle vyhl. č. 252/2004 Sb.	Břeclav	Lednice	Zaječí
vyrobené množství	tis.m ³ /rok	1 699	1 513	979
barva	mg/l Pt	max.20	5	5	5
zákal	ZF	max.5	0,04	0	0,07
pH	...	6,5 - 9,5	8,0	7,4	7,9
vápník+hořčík	mmol/l	2 - 3,5 *	3,41	3,71	3,24
železo	mg/l	max. 0,2	0,006	0,003	0,067
amonné ionty	mg/l	max. 0,5	0	0	0
dusičnany	mg/l	max. 50	2,83	4,79	2,7
mangan	mg/l	max. 0,05	0,007	0,002	0,024
dusitany	mg/l	max. 0,1	0	0	0
sírany	mg/l	max. 250	137	179	162
chloridy	mg/l	max. 100	61	61	58
konduktivita	mS/m	max. 125	78	93	76
CHSKMn	mg/l	max. 3	1,9	1,9	1,7

* doporučená hodnota

Výroba vody v roce 2015



Oblast odvádění a čištění odpadních vod

V roce 2015 provozovala společnost Vodovody a kanalizace Břeclav, a.s. 11 čistíren odpadních vod a stokové sítě v městech a obcích Břeclav, Cvrčovice, Hustopeče, Kobylí, Lednice, Mikulov, Nová Ves, Podivín, Pohořelice, Rakvice, Smolín, Valtice a Velké Pavlovice. Na základě Smluv o provozování ČOV a stokových sítí uzavřených s jejich majiteli provozuje naše společnost ČOV a stokové sítě v obcích Hlohovec, Kostice, Lanžhot, Novosedly, Nový Přerov, Přítulky, Nové Mlýny, Perná a Šakvice. Na těchto kanalizačních sítích je celkem 58 čerpacích stanic a 18 čistíren odpadních vod. Přes ČOV protéklo v roce 2015 celkem 6 095 tis. m³ odpadních vod.

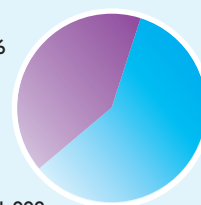
Za rok 2015 bylo celkové množství fakturovaných odpadních vod 3 424 tis. m³, z toho připadlo na domácnosti 1 998 tis. m³ a na ostatní producenty 1 426 tis. m³ odpadních vod. Oproti roku 2014 se množství fakturovaných odpadních vod zvýšilo u obyvatelstva i u ostatních odběratelů.

Na vysoké kvalitě vyčištěných odpadních vod se významně podílejí především rekonstruované čistírny odpadních vod v městech a obcích Břeclav, Hustopeče, Lednice, Mikulov, Podivín, Pohořelice, Rakvice a Valtice. V roce 2015 bylo odstraněno 267 t dusíku a 49 t fosforu. Na námi provozovaných ČOV jiných majitelů bylo za stejné období odstraněno 39 t dusíku a 4 t fosforu.

V oblasti stokových sítí je kladen důraz na monitoring, opravy poruch, obnovu, údržbu a čištění.

Struktura fakturované vody odpadní v tis. m³ za rok 2015

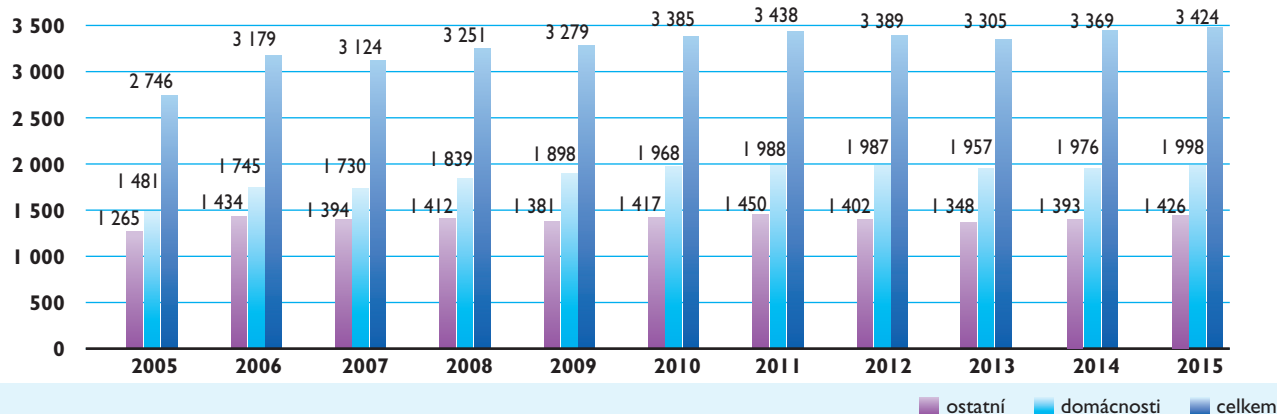
Ostatní producenti: 1 426



Domácnosti: 1 998

Oblast odpadních vod	2011	2012	2013	2014	2015
Počet obyvatel napojených na veřejnou kanalizaci	71 685	70 012	69 553	69 110	69 193
Podíl napojených obyvatel v %	57,4	57,4	57	57,2	57,2
Počet čistíren odpadních vod	17	17	18	18	18
Délka kanalizační sítě v km	307	307	310	315	316
Množství čištěných odpadních vod v tis. m ³	6 719	5 435	7 552	6 895	6 095
Množství fakturovaných odpadních vod v tis. m ³	3 438	3 389	3 305	3 369	3 424
z toho domácnostem v tis. m ³	1 988	1 987	1 957	1 976	1 998
ostatním v tis. m ³	1 450	1 402	1 348	1 393	1 426

Voda odpadní fakturovaná v letech 2005 až 2015 v tis. m³





Zdroje vody:

ÚV Břeclav – Kančí obora

ÚV Moravská Nová Ves

ÚV Lednice

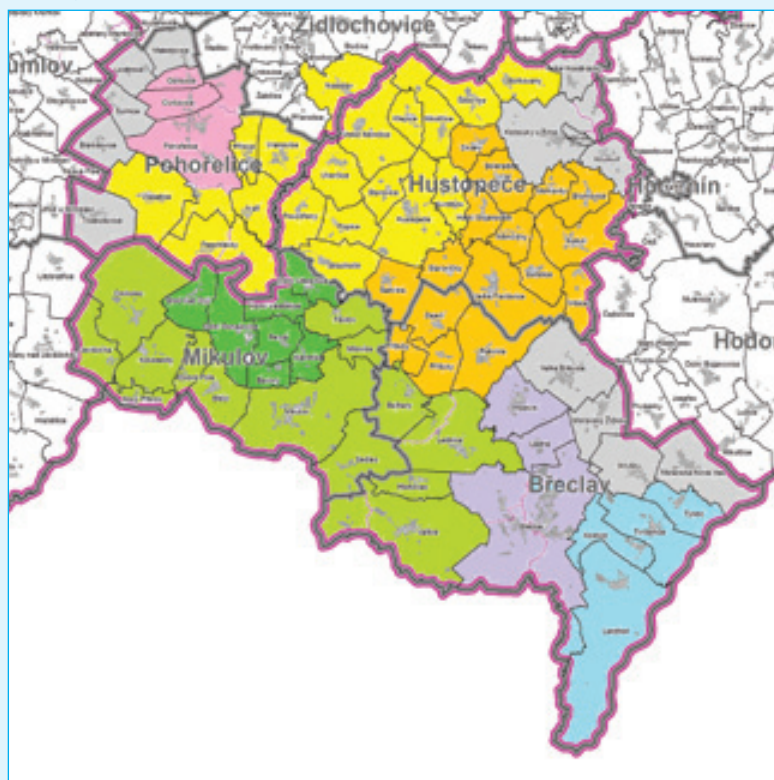
Prameniště Brod nad Dyjí

ÚV Zaječí

Jímací území Vranovice
a Nová ves u Pohořelic

Jímací území Cvrčovice

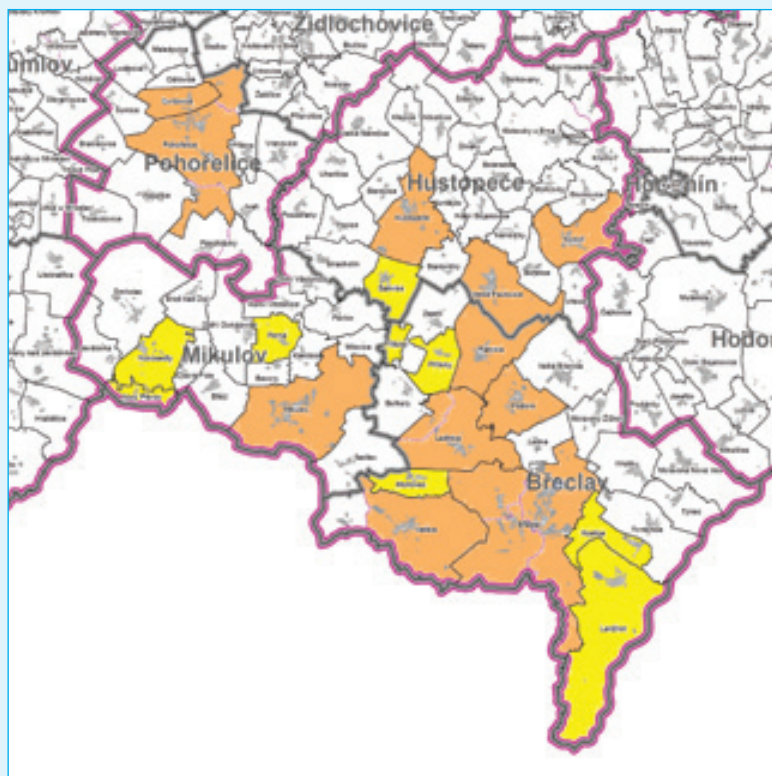
V obcích neprovozujeme vodovod



ČOV a kanalizace:

Cizí – provozované na základě smlouvy

V našem majetku



Investice, pořízení dlouhodobého majetku

Investiční činnost v roce 2015

Investiční činnost byla v roce 2015 zaměřena, jako každý rok na provádění rekonstrukcí stavebních objektů a liniových staveb – vodovodních řadů a kanalizačních stok, které jsou v majetku společnosti. Všeobecně lze říci, že v roce 2015 byla provedena rekonstrukce, oprava či sanace celkem 6750 m vodovodní a 1000 m stokové sítě.

Nejvýznamnějšími stavbami byly rekonstrukce částí vodovodní sítě v Hustopečích, Mikulově, Nosislavi či Rakvicích a stokové sítě v Lednici, Valticích či Břeclavi. Z rekonstruovaných stavebních objektů uvádíme např. vodojem Pasohlávky či čerpací stanici Nová Ves. Nejvýznamnější investicí do nákupu strojního vybavení bylo pořízení šesti užitkových vozidel, šesti osobních vozidel a dvou nákladních vozidel na přepravu kontejnerů.

Přehled hlavních stavebních akcí:

Název stavby	Investiční náklady (tis. Kč)	Způsob výstavby
Hustopeče – Nerudova, rekonstrukce vodovodu	3 455	Dodavatelsky a vlastními pracovníky
VDJ Pasohlávky – stavební úpravy	3 172	Dodavatelsky
Rakvice – ul. Nádražní – stavební úpravy vodovodu	2 945	Dodavatelsky a vlastními pracovníky
Mikulov – Brněnská, stavební úpravy vodovodu	2 890	Dodavatelsky a vlastními pracovníky
Nosislav – Městečko, stavební úpravy vodovodu	1 765	Dodavatelsky a vlastními pracovníky
Dobré Pole – k nádraží, stavební úpravy vodovodu	1 224	Vlastními pracovníky
ČS Nová Ves – zastřešení objektu	722	Dodavatelsky



Vodohojem Pasohlávky – stavební úpravy

Vodohojem Pasohlávky byl vystavěn v letech 1976-1977. Po dobu provozu nebyla na objektu provedena zásadní rekonstrukce. Po stavební stránce došlo vlivem vlhkosti ke značné degradaci zdiva a panelové stropní konstrukce, která vykazovala vážné statické poruchy. Provedené stavební úpravy vodohojemu spočívaly v realizaci nového vstupu do vodohojemu, nové střechy, zateplení a provedení gabionového obkladu. Současně byla vyměněna kompletní technologická část vodohojemu. Snímky znázorňují původní a nový stav VDJ Pasohlávky a záběr vstupu do armaturní komory VDJ Pasohlávky.



Mikulov – ul. Piaristů II. etapa a Brněnská, stavební úpravy vodovodu

Původní vodovodní řady pocházející z padesátých let minulého století byly již za hranicí životnosti. Objevovaly se zde časté poruchy, které byly s ohledem na hustý silniční provoz a výskyt velkého množství podzemních inženýrských sítí velmi náročné na opravy. Z důvodu omezení stavebních prací v období turistické sezóny byla tato stavba provedena v období říjen – prosinec 2015. Z hlediska realizace a koordinace prací se jednalo o náročnou stavbu a to zejména z důvodu zajištění uzavírek a objížděných tras prostředků veřejné dopravy. Fotografie zachycují nové potrubí po tlakové zkoušce a při realizaci obsypu potrubí.



Hustopeče – ul. Nerudova, rekonstrukce vodovodu

Původní vodovodní řád pocházel z roku 1950 a byl již na hranici životnosti. Ve spolupráci s Městem Hustopeče, které v této ulici připravovalo rekonstrukci chodníků, byla provedena dlouhodobě plánovaná rekonstrukce vodovodního řádu. Náročnost stavby spočívala v současné realizaci rekonstrukce vodovodu a plynovodu. Problematické bylo i provádění zemních prací z důvodu složitých geologických podmínek v místě výkopu rýhy.



Lednice – ul. Valtická, oprava kanalizace

Původní kanalizační stoka v ulici Valtické byla vybudována přibližně v první polovině padesátých let minulého století. Stoka byla již v technicky velmi špatném stavu a z dlouhodobého hlediska zde nebylo možné vyloučit havárie. Z důvodu plánované rekonstrukce vozovky a také z důvodu nevhodnosti použití bezvýkopové sanace kanalizačního potrubí zde byla provedena rekonstrukce kanalizace klasickou výkopovou metodou. Kanalizační stoka byla vedena v původní trase a hloubce. Náročnost stavby spočívala v provádění výkopových prací v těsné blízkosti přilehlých rodinných domů.





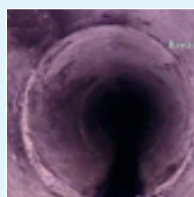
Čerpací stanice Nová Ves - zastřešení

Čerpací stanice na prameništi v Nové Vsi, stejně jako vodojem Pasohlávky byla vystavěna v letech 1976 – 1977. Objekt byl původně proveden s plochou střechou s krytinou z asfaltových pásů. Na střeše však vznikaly časté poruchy, které se projevovaly zatékáním do objektu. Po zvážení nákladů a životnosti generální opravy původní krytiny ploché střechy a jejich porovnání s náklady a životností nové valbové střechy bylo rozhodnuto o realizaci nové valbové střechy s pálenou střešní krytinou.



Valtice – ul. Josefská a Pod rybníčkem, sanace kanalizace bezvýkopovou metodou

Původní železobetonová stoka byla provedena v první polovině sedmdesátých let. Při kamerové prohlídce bylo zjištěno, že potrubí vykazuje značné známky koroze a hrozí lokální poruchy. Na několika místech byl již patrný pokles vozovky nad stokou. Z důvodu urychlení prací, a aby nevznikaly další škody na majetku, bylo rozhodnuto provést sanaci kanalizace bezvýkopovou metodou. To znamená zatažení sanačního rukávce do kanalizace, který je následně natlakován vzduchem a vytvrzen ultrafialovým zářením. Tato metoda je značně šetrná vůči svému okolí, vyžaduje pouze malý zábor veřejného prostranství a hlavně, je ve srovnání s výkopově prováděnými rekonstrukcemi, podstatně rychlejší. Prakticky veškerá činnost probíhá pod povrchem.



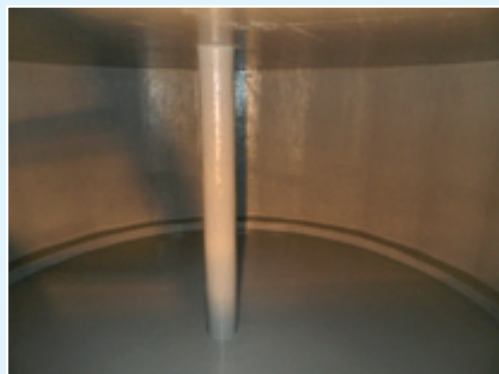
Potrubí před sanací



Potrubí po provedené sanaci

Vodojem Drnholec – oprava akumulace

Vodojem Drnholec pochází z první poloviny šedesátých let. Na tomto objektu se projevily statické poruchy. Statikem bylo zjištěno, že stropní konstrukce akumulací jsou v havarijním stavu, původní trubní vedení je třeba vyměnit a následně zajistit vodotěsnost akumulace. Byla provedená oprava akumulace a armaturní komory. Fotografie dokumentují stav betonových konstrukcí akumulací nádrže po odstranění stropu a stav opravené akumulace vodojemu před napuštěním.



Stavba: „Břeclav-úpravna vody Kančí obora“

Stavba: „Břeclav-úpravna vody Kančí obora“ byla v r. 2015 dokončena a uvedena do trvalého provozu. Stavba byla provedena podle schválené projektové dokumentace, drobné změny a odchylky od dokumentace byly promítnuty do dokumentace skutečného provedení díla. Obnoveno bylo jímací území Charvatské provedením 13 nových jímacích vrtů a nových násoskových řadů. V jímacím území Hlohovském byla provedena sanace násoskových řadů a výtlačku surové vody a rekonstrukce čerpací stanice. ÚV Kančí obora prošla kompletní stavební a technologickou rekonstrukcí. Na budově ÚV se provedlo zateplení, osazení nových oken a dveří, sanace betonových konstrukcí, nové vytápění a další potřebné stavební úpravy. V areálu byly rekonstruovány komunikace, osazena nová kiosková trafostanice, provedeno nové oplocení. Stávající technologická linka byla kompletně rekonstruována a modernizována. Rekonstrukce technologické linky úpravy - aerace, flokulace a sedimentace, filtrace, čerpání pitné vody, kalové hospodářství - probíhala za provozu, kvalita pitné vody byla po celou dobu výstavby sledována a dodržena. Zdravotní zabezpečení pitné vody je provedeno dávkováním chlordioxidu. Pro sledování a řízení provozu vodárenské sítě bylo vybudováno nové dispečerské pracoviště. Maximální výkon úpravy vody byl ověřen na 140 l/s. Za provozu, bez přerušení dodávky pitné vody, byl vyměněn výtlačný řad do VDJ Poštorná, část zásobovacího řadu z tohoto vodojemu a část výtlačku do VDJ Břeclav.

Údaje o stavbě:

Cena díla:	314 497 144,90 Kč bez DPH
Zhotovitel stavby:	„Sdružení ÚV Kančí obora“- SMP CZ, a.s., ARKO TECHNOLOGY, a.s., VHS Břeclav, s.r.o.
Správce stavby:	AP INVESTING, s.r.o.
Generální projektant:	AQUA PROCON, s.r.o.
Lhůty výstavby:	zahájení 2.4.2013, dokončení a předání stavby 30.10.2015
Zkušební provoz:	v termínu od 24.4. do 23.10.1015
Kolaudační souhlasy:	MěÚ Břeclav, SÚ ze dne 20.10.2015, č.j. MUBR 72527/2015 MěÚ Břeclav, OŽP ze dne 29.10.2015, č.j. MUBR 74504/2015
Přejímací řízení stavby:	v termínu od 26.10. do 30.10.1015
Závazné ukazatele SFŽP:	splněny - rekonstrukce ÚV o kapacitě 140 l/s - výtlačné řady 3,834 km, ve smlouvě 3,83 km





Stavba: „Úpravna vody Zaječí-intenzifikace a rekonstrukce“

Stavba: „Úpravna vody Zaječí – intenzifikace a rekonstrukce“ byla v r. 2015 dokončena a uvedena do trvalého provozu. Stavba byla provedena podle schválené projektové dokumentace, drobné změny a odchylky od dokumentace byly promítnuty do dokumentace skutečného provedení díla. V jímacím území byla provedena výstavba 16 nových jímacích objektů a násoskových řadů Novomlýnská I, Přítlucká I a Přítlucká II, nové čerpací stanice a výtlačku surové vody z JÚ Přítluky II, nové sběrné studny, zrekonstruována stávající ČS surové vody a proveden nový výtlač surové vody na ÚV Zaječí. V areálu ÚV byla vybudována nová technologická budova a nová technologická linka-aerace, třikomorové čističe, filtrace, vápenné hospodářství, čerpací stanice pitné vody z nové akumulace do VDJ Zaječí a kalové hospodářství. Ve stávající ÚV byla provedena rekonstrukce střechy, zateplení objektu, zrekonstruována stávající akumulace na akumulaci prací vody, provedeny dílčí stavební úpravy a osazena nová kiosková trafostanice. Ve stávající technologické lince byla nově vystrojena aerace a filtrace a částečně zrekonstruována sedimentace a chlorové hospodářství. Kapacita ÚV tak byla zvýšena ze 40 l/s na max. 85 l/s. Z ÚV je proveden výtlač pitné vody do nového řídicího vodojemu Zaječí. Pro zabezpečení dodávky do stávající vodovodní sítě byl zrekonstruován přívodní řad a ČS Šakvice. Investicí je zabezpečena dodávka kvalitní pitné vody nejen do stávajícího skupinového vodovodu, ale umožní zvýšení dodávky vody i do oblasti Hustopečska. V průběhu výstavby byla dodržena jak kvalita, tak i potřebné množství pitné vody, nedošlo k výpadku zásobování pitnou vodou.

Údaje o stavbě:

Cena díla:	346 975 518,98 Kč bez DPH
Zhotovitel stavby:	Sdružení „Úpravna vody Zaječí – IMOS+ARKO+VHS“
Správce stavby:	AP INVESTING, s.r.o.
Generální projektant:	AQUA PROCON, s.r.o.
Lhůty výstavby:	zahájení 11. 8. 2014, dokončení a předání stavby 30. 9. 2015
Zkušební provoz nové technologické linky:	v termínu od 25. 6. 2015 do 25. 9. 2015
Kolaudační souhlasy:	MěÚ Hustopeče, OŽP ze dne 23. 11. 2015 MěÚ Podivín, SÚ ze dne 25. 11. 2015 MěÚ Břeclav, OŽP ze dne 26. 11. 2015
Přejímací řízení stavby:	v termínu od 28. 9. do 30. 9. 2015
Závazné ukazatele SFŽP:	splněny-maximální výkon ÚV: 85 l/s výstavba vodovodní sítě v délce 3,507 km, ve smlouvě 3,452 km



Stavba „Rakvice – ČOV“

Projekt „Rakvice – ČOV“ realizoval intenzifikaci čistírny odpadních vod za plného provozu, opravu stávajících a výstavbu nových kanalizačních stok v Rakvicích. Investorem stavby byla akciová společnost Vodovody a kanalizace Břeclav, a.s. Stavba byla dotována ze Státního fondu životního prostředí. Výstavbu provádělo sdružení firem nazvané „Společnost Rakvice, ARKO – VHS Břeclav – VHS plus“ na základě dokumentace pro provedení stavby vypracované společností AQUA PROCON, s. r. o. Technický dozor investora vykonávala firma AP Investing, s. r. o.

Do září 2015 byly do provozu uvedeny všechny stavební objekty čistírny odpadních vod – mechanické předčištění, biologické čištění, chemické srážení fosforu, terciální čištění, kalová koncovka, deponie kalu. Stavební objekty byly vystrojeny novou technologií, která byla zprovozněna na základě individuálních a komplexních zkoušek. Celý proces čištění byl po zprovoznění uveden do automatického režimu. Provoz jednotlivých technologických celků se zobrazuje ve vizualizaci na pracovních stanicích kanalizačního dispečinku v provozní budově ČOV Rakvice a na velině ČOV Břeclav. Zkušební provoz čistírny odpadních vod byl ukončen k 29. 2. 2016.

Současně s výstavbou ČOV byl zrekonstruován přívodní sběrač, včetně rekonstrukce soutokové a odlehčovací komory. V intravilánu obce Rakvice byla dokončena oprava jednotné kanalizace, rovněž rekonstrukce nové kanalizace v ulicích Svislá, Dvorní, U hřiště, včetně potřebných přeložek vodovodu, plynovodu a sloupu NN.

Prostavěnost:

Finanční plnění k datu 31. 12. 2015:

Cena díla dle SOD: 84 698 936,00 Kč bez DPH

Skutečnost: 85 427 213,00 Kč bez DPH, tj. navýšení o 728 277,00 Kč

Z důvodu navýšení objemu stavebních prací byl uzavřen dodatek č. 2 o navýšení ceny o částku 728 277 Kč. Navýšená cena byla odečtena z finanční rezervy.





Personální struktura společnosti

Fyzický počet zaměstnanců společnosti:

Rok	2013	2014	2015
počet zaměstnanců celkem	224	221	221

z toho

provozy vodovodů	113	111	111
provoz kanalizací a ČOV	56	54	54
laboratoře	14	14	14
vedení a správa	41	42	42

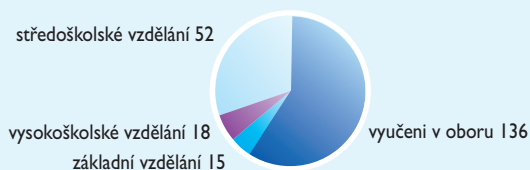
Kvalifikační struktura zaměstnanců:

Vzdělání	Počet osob
vysokoškolské vzdělání	18
středoškolské vzdělání	52
vyučení v oboru	136
základní vzdělání	15
Celkem zaměstnanců	221

Profesní struktura zaměstnanců:

Profese	Počet osob
montér vodovodní sítě	38
vodárenský dělník	2
čistič kanalizačních zařízení	7
provozní zámečník	9
provozní elektrikář	8
strojník vodo hospodářských zařízení	43
řidič nákladních vozidel a pracovních strojů	19
ostatní dělnické profese	17
technicko-hospodářští pracovníci	78
Celkem zaměstnanců	221

Kvalifikační struktura zaměstnanců - počty zaměstnanců



III. ÚDAJE O HOSPODÁŘSKÝCH VÝSLEDČÍCH A FINANČNÍ SITUACI SPOLEČNOSTI

Společnost na základě roční účetní závěrky roku 2015 vykázala účetní hospodářský výsledek po zdanění, zisk ve výši 5 645 tis. Kč. Celkové tržby a výnosy dosáhly částky 343 351 tis. Kč, celkové náklady částky 337 706 tis. Kč.

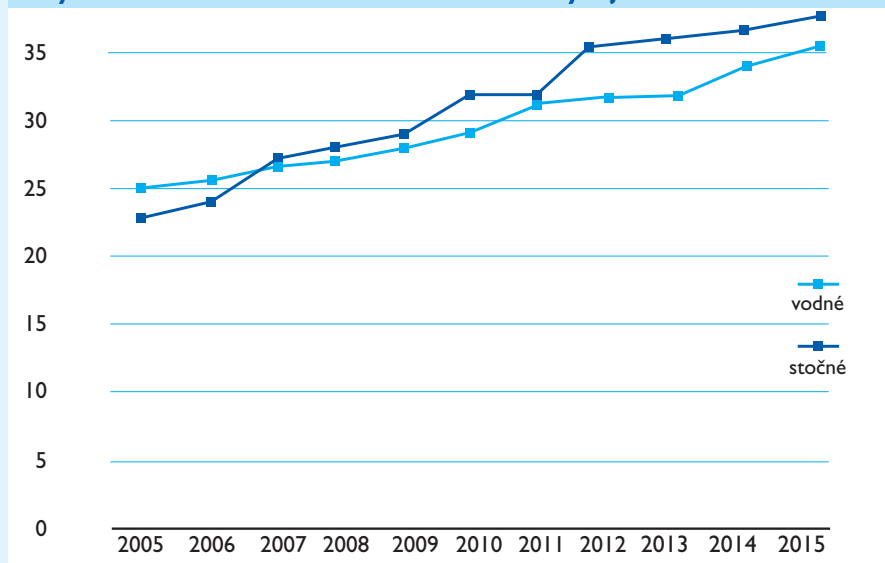
Ceny vodného a stočného v roce 2015

V roce 2015 byla cena: vodného 35,60 Kč za 1 m³ (s DPH 40,94 Kč za 1 m³)
stočného 39,20 Kč za 1 m³ (s DPH 45,08 Kč za 1 m³)

Cena vodného a stočného byla jednotná pro všechny odběratele.

Meziroční zvýšení ceny v sobě zahrnuje nárůst ekonomicky oprávněných nákladů.

Ceny vodného a stočného bez DPH Kč/m³ – vývoj v letech 2005 až 2015



Tržby a výnosy

Tržby a výnosy / rok v tisících Kč	2013	2014	2015
Tržby za vodné	155 685	168 203	182 283
Tržby za stočné	122 118	126 794	133 077
Tržby za SMČ a služby	8 083	9 060	10 391
Aktivace	8 601	2 915	5 187
Ostatní tržby a výnosy	13 716	10 795	12 332
Finanční výnosy	1 804	329	81
Tržby a výnosy celkem	310 007	318 096	343 351

Celkové tržby a výnosy dosáhly v roce 2015 částky 343 351 tis. Kč.

Rozhodující tržby za vodné a stočné tvořily 91,85 % celkových tržeb a výnosů roku 2015. Meziročně se zvýšily tržby za vodné a stočné o 20 363 tis. Kč.



Náklady

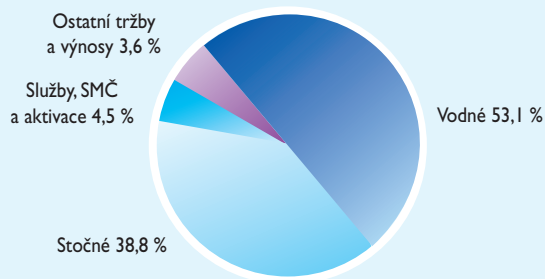
náklady / rok v tisících Kč	2013	2014	2015
Spotřeba materiálu a PH	37 441	39 217	41 165
Spotřeba energie	32 504	30 000	26 499
Opravy a udržování	14 903	28 230	45 028
Ostatní služby	16 761	18 439	21 503
Osobní náklady	88 900	90 881	93 220
Daně a poplatky	14 238	14 139	14 494
Odpisy, rezervy, opr. položky	92 922	84 168	84 240
Finanční náklady	5 082	4 263	3 537
Ostatní provozní náklady, zůst. cena prodaného majetku	4 079	3 803	3 300
Daň odložená, splatná	467	2 277	4 720
Náklady celkem	307 297	315 417	337 706

Společnost na svoji činnost v roce 2015 vynaložila náklady v celkové výši 337 706 tis. Kč.

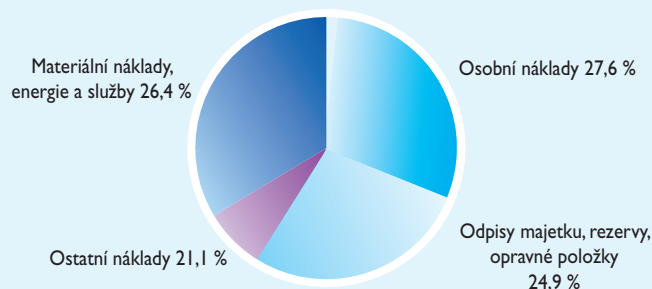
V porovnání s rokem 2014 se náklady zvýšily o 7,1 %.

Výraznějšího meziročního zvýšení jsme zaznamenali u položek nákladů spotřeba materiálu, opravy a udržování a nakupované služby. Ostatní položky nákladů byly v relaci roku 2014 nebo nižší.

Struktura tržeb a výnosů za rok 2015



Struktura nákladů za rok 2015





Finanční situace společnosti

Přehled o změnách vlastního kapitálu za poslední tři účetní období v tis. Kč

Položka / Rok	2013	2014	2015
Základní kapitál	1 112 702	1 112 702	1 115 009
Kapitálové fondy	171 190	171 190	173 903
Zákonný rezervní fond	71 535	73 576	75 415
Statutární fondy	576	454	560
Hospodářský výsledek běžného roku	2 711	2 679	5 645
Vlastní kapitál celkem	1 358 714	1 360 601	1 370 532
Počet akcií kusů	1 112 703	1 112 703	1 115 010
Vlastní kapitál na 1 ks akcie	1 221	1 223	1 229

Vlastní kapitál společnosti zaznamenal meziroční zvýšení o 9 931 tis. Kč.

Údaje o majetku a finanční situaci společnosti:

Přehled o stavu majetku společnosti je v účetní rozvaze k 31. 12. 2015

Podle zpracované rozvahy k 31. 12. 2015 vykazuje společnost stav aktiv a pasiv ve výši 2 002 612 tis. Kč. Meziročně se tato hodnota snížila o 296 308 tis. Kč.

Dlouhodobý majetek, kam patří veškerý hmotný a nehmotný majetek a.s. včetně nedokončených investic, tvoří 90 % hodnoty aktiv. V porovnání se skutečností roku 2014 se hodnota dlouhodobého majetku zvýšila o 17 069 tis. Kč. Účetní stav nedokončených investic se v roce 2015 zvýšil o hodnotu představující stavební investice na úpravě vody Zaječí a čistírně odpadních vod v Rakvicích a snížil o hodnotu zařazené stavební investice na úpravě vody v Kančí oboře.

Stav oběžných aktiv se meziročně snížil o 315 315 tis. Kč na stav 114 200 tis. Kč. K datu 31. 12. 2015 vykazujeme výrazné snížení stavu krátkodobých pohledávek a krátkodobého finančního majetku v souvislosti s probíhajícími investicemi.

Vlastní kapitál v hodnotě 1 370 532 tis. Kč tvoří 68 % pasiv. Do vlastního kapitálu je zahrnut základní kapitál společnosti, fondy společnosti a výsledek hospodaření společnosti. Základní kapitál zapsaný v obchodním rejstříku se v roce 2015 zvýšil o 2 307 tis. Kč – hodnota nepeněžitých vkladů akcionářů do majetku společnosti.

Další část pasiv tvoří cizí zdroje tj. zejména rezervy, závazky a úvěry. Stav cizích zdrojů je v porovnání s minulým obdobím nižší o 299 858 tis. Kč a dosahuje k 31. 12. 2015 částky 627 816 tis. Kč. K výraznému snížení cizích zdrojů došlo především použitím přijaté dotace – zařazením ukončené investice na akci „Břeclav – Úpravna vody Kančí obora“ ve výši 288 356 tis. Kč.

Společnost vykazuje podíl vlastního kapitálu na jednu akcii ve výši 1 229,- Kč.

V průběhu roku 2015 se společnost nedostala v oblasti provozní do platební neschopnosti. Hlavní finanční zdroje tvořily tržby z vodného a stočného.

Další informace:

Společnost za poslední tři účetní období nevyplácela dividendy.

Společnost nemá uzavřenou smlouvu se žádným bankovním domem nebo finanční institucí k vykonávání majetkových práv spojených s akciemi společnosti.

Společnost nemá přímou či nepřímou účast u žádné fyzické či právnické osoby.

Společnost v roce 2015 a dříve nebyla emitentem dluhopisů.

Vodovody a kanalizace Břeclav, a.s. není ovládanou osobou ve smyslu zákona o obchodních korporacích.



IV. HLAVNÍ ZÁMĚRY SPOLEČNOSTI PRO ROK 2016

Údaje o očekávaných hospodářských a ekonomických výsledcích v roce 2016:

Vývoj fakturované vody za poslední 2 roky, výhled na rok 2016:

	jednotka	Sk. 2014	Sk. 2015	Pl. 2016
Voda pitná fakturovaná (vodné)	tis. m ³	5 019	5 181	4 977
Voda odpadní fakturovaná (stočné)	tis. m ³	3 369	3 424	3 351

Vývoj tržeb a výnosů, nákladů a hospodářského výsledku za poslední 2 roky, výhled na rok 2016:

	jednotka	Sk. 2014	Sk. 2015	Pl. 2016
Tržby a výnosy	tis. Kč	318 096	343 351	337 695
Náklady	tis. Kč	315 417	337 706	334 860
Zisk po zdanění	tis. Kč	2 679	5 645	2 835

V roce 2016 se společnost plně soustředí na hlavní náplň své činnosti tj. výroba a dodávka pitné vody a odvádění a čištění odpadních vod.

Společnost neočekává výraznější změnu v odběrech pitné vody. S přihlédnutím ke skutečným odběrům vody v letech minulých předpokládáme mírný pokles fakturované pitné vody.

U odpadní vody se počítá s množstvím fakturované odpadní vody zhruba na úrovni skutečnosti roku 2014. V roce 2016 půjde především o to, napojit další nemovitosti na stávající stokovou síť, především tam, kde došlo k její rekonstrukci či rozšíření.

Stavebně-montážní činnosti pro cizí a rekonstrukce stávajícího majetku vlastními pracovníky v rámci aktivace investic plánujeme ve finančním rozsahu 10,4 mil. Kč.

V roce 2016 plánujeme náklady, tržby a výnosy vyšší oproti plánu roku 2015 o zhruba 4 %.

Údaje o hlavních plánovaných investicích na rok 2016:

Hlavní pozornost v roce 2016 v oblasti investic bude zaměřena na ukončení projektu ČOV Rakvice

Na rok 2016 se připravují rekonstrukce či stavební úpravy částí vodovodních sítí v Břeclavi, Mikulově, Nosislavi, Rakvicích, Velkých Němčicích a ve Velkých Pavlovicích, rekonstrukce kanalizace v Břeclavi, Mikulově a ve Valticích.

Finanční zdroje na ostatní investice roku 2016 budou tvořit především účetní odpisy majetku, tzn. vlastní zdroje společnosti. Mimo financování plánovaných staveb musíme splnit své závazky vůči Komerční bance, a.s. v podobě splátek dlouhodobého úvěru.

Hlavní pozornost v roce 2016 budeme věnovat:

- zajištění úkolů při přípravě realizace stavby „Jímací území Lednice – zvýšení kapacity“,
- technologické kázně u vodovodů za účelem dodržování kvality pitné vody,
- zlepšení efektivnosti provozů čistíren odpadních vod a upřesnění smluvních vztahů na odvádění odpadních vod,
- investiční výstavbě, zajištění rekonstrukcí a modernizací stávajících vodovodů a kanalizací a rozšiřování vodohospodářské infrastruktury,
- naplnění usnesení Valné hromady.

Chceme být nadále stabilizovanou vodárenskou společností, která bude svým zákazníkům poskytovat kvalitní služby. K tomu přispěje i naše činnost v roce 2016. Věříme, že nás v realizaci podnikatelského záměru podpoří všichni naši akcionáři.





V. ŘÁDNÁ ROČNÍ ÚČETNÍ ZÁVĚRKA K 31. 12. 2015

Příloha k účetní závěrce v plném rozsahu

sestavena dle prováděcí vyhlášky č. 500/2002 Sb., hlava IV, § 39 k 31. 12. 2015

I. § 39 (1) Obecné údaje

1. Název účetní jednotky:

Vodovody a kanalizace Břeclav, a.s.

Sídlo: Břeclav, Čechova 1300/23, PSČ 690 11

IČ: 494 55 168

Právní forma: Akciová společnost

Předmět podnikání: Projektová činnost ve výstavbě, provádění staveb, jejich změn a odstraňování, silniční motorová doprava - nákladní vnitrostátní provozovaná vozidla o největší povolené hmotnosti do 3,5 tuny včetně, - nákladní vnitrostátní provozovaná vozidla o největší povolené hmotnosti nad 3,5 tuny, výroba, obchod a služby neuvedené v přílohách I až 3 živnostenského zákona.

Datum vzniku: Společnost byla založena dne 25. 10. 1993 Fondem národního majetku ČR. Je zapsána u Krajského soudu v Brně v oddíle B, vložka I 176. Datum zápisu I. I. 1994.

Okamžik sestavení ÚZ: 27. duben 2016

Rozvahový den: 31. prosinec 2015

2. Fyzické a právnické osoby s podílem 20 a více procent na základním kapitálu

Jméno, název podílníka	Výše vkladu v %	
	2015	2014
Město Břeclav	25,69	25,74

3. Popis změn a dodatků provedených v uplynulém účetním období v obchodním rejstříku

V uplynulém účetním období došlo k navýšení základního kapitálu společnosti o částku 2 307 000,- Kč na hodnotu 1 115 010 000,- Kč.

4. Organizační struktura účetní jednotky a její zásadní změny během uplynulého účetního období

Organizační struktura je přílohou.

5. Jména a příjmení členů statutárních a dozorčích orgánů k rozvahovému dni

Jméno a příjmení	Funkce
Ing. Jaroslav Válka	předseda představenstva
p. Bořivoj Švásta	místopředseda představenstva
Ing. Pavlína Vlková	místopředseda představenstva
Ing. Pavel Dominik	člen představenstva
RNDr. Libor Kabát	člen představenstva
p. Rostislav Košťál	člen představenstva
Ing. Josef Svoboda	člen představenstva
Ing. Zdeněk Adámek	předseda dozorčí rady
Bc. Tomáš Frýdek	místopředseda dozorčí rady
p. František Studýnka	člen dozorčí rady
p. František Treflík	člen dozorčí rady
p. Kamil Konečný	člen dozorčí rady
p. Tomáš Bílek	člen dozorčí rady

II. § 39 (2) Údaje o propojených osobách

- Obchodní firmy a sídla účetních jednotek, v nichž má účetní jednotka větší než dvacetiprocentní podíl na jejích základních kapitálech**
Účetní jednotka nemá žádný podíl v jiných společnostech.
- Dohody mezi společníky, které zakládají rozhodovací práva bez ohledu na výši podílu na základním kapitálu u těchto obchodních společností nebo družstev**
Účetní jednotka nemá žádné dohody mezi společníky.
- Uzavřené ovládací smlouvy nebo smlouvy o převodech zisku a povinnosti z nich vyplývající**
Účetní jednotka nemá uzavřenu ovládací smlouvu.

III. § 39 (3) Údaje o zaměstnancích a orgánech společnosti

	v tis. Kč	
	2015	2014
Průměrný přepočtený počet zaměstnanců	217	222
- z toho členové řídicích orgánů	0	0
Výše osobních nákladů na zaměstnance	93 220	90 881
- z toho na členy řídicích orgánů	0	0
Výše odměn statutárním orgánům (jednatelé)	0	0
Výše odměn členům statutárních orgánů (členové představenstva)	87	0
Výše odměn členům dozorčích orgánů (členové dozorčí rady)	165	86
Výše vzniklých nebo sjednaných penzijních závazků bývalých členů statutárních nebo dozorčích orgánů	0	0



IV. § 39 (4) Údaje o půjčkách, úvěrech a ostatních plněních

I. Výše půjček, úvěrů, poskytnutá zajištění a ostatní plnění jak v peněžní, tak v nepeněžní formě osobám, které jsou statutárním orgánem, členům statutárních nebo jiných řídicích a dozorčích orgánů včetně bývalým osobám a členům těchto orgánů

Účetní jednotka neposkytla členům statutárních orgánů a řídicím pracovníkům žádné půjčky, úvěry, ani jim neposkytla jakékoliv záruky. Společnost dle uzavřené smlouvy hradila pojištění odpovědnosti manažerů a dále bylo sjednáno životní pojištění členů orgánů společnosti, na které bylo vynaloženo 308 tis. Kč v roce 2015 a 1 060 tis. Kč v roce 2014. Životní pojištění bylo v roce 2015 ukončeno.

V. § 39 (5) Další informace

I. Informace o aplikaci obecných účetních zásad a o použitých účetních metodách

Společnost používá účetní metody a postupy dle zákona o účetnictví.

2. Způsoby oceňování

- nehmotný majetek vytvořený vlastní činností účetní jednotka nemá, hmotný majetek vytvořený vlastní činností účetní jednotka má
- cenné papíry a majetkové účasti účetní jednotka nemá

Definice některých pojmů:

- > Pořizovací cena - cena, za kterou byl majetek pořízen a náklady s jeho pořízením související
- > Reprodukční pořizovací cena - cena, za kterou by byl majetek pořízen v době, kdy se o něm účtuje
- > Vlastní náklady u zásob vytvořených vlastní činností - přímé náklady vynaložené na výrobu nebo jinou činnost, popřípadě i část nepřímých nákladů, která se vztahuje k výrobě nebo k jiné činnosti
- > Vlastní náklady u hmotného majetku kromě zásob a nehmotného majetku kromě pohledávek vytvořeného vlastní činností - přímé náklady vynaložené na výrobu nebo jinou činnost a nepřímé náklady, které se vztahují k výrobě nebo jiné činnosti, vymezené v souladu s účetními metodami

Druh aktiv	Ocenění
Dlouhodobý hmotný majetek	Pořizovací cena, vlastní náklady
Dlouhodobý nehmotný majetek	Pořizovací cena
Zásoby nakupované	Pořizovací cena

Způsob stanovení reprodukční pořizovací ceny:

- > Reprodukční pořizovací cena odpovídá kvalifikovanému ocenění příslušného majetku v daném čase

Druhy vedlejších pořizovacích nákladů souvisejících s pořízením zásob:

- > Přeprava
- > Aktivace přepravného v případě vlastní dopravy

3. Způsoby odpisování

Skupina majetku	Životnost v letech	Odpis v %
Dlouhodobý hmotný majetek:		
- budovy, haly	45, 50	2,22 2,0
- stavby	30, 45	3,33 2,22
- stroje	4, 8, 15	25,0 12,5 6,67
- přístroje	4, 8, 15	25,0 12,5 6,67
- zařízení	4, 8, 15	25,0 12,5 6,67
- dopravní prostředky - osobní	8	12,5
- nákladní	8, 15	12,5 6,67
- inventář	8	12,5
Dlouhodobý nehmotný majetek:		
-software	4	25,0

4. Podstatné změny způsobu oceňování, postupů odpisování a postupů účtování oproti předcházejícímu účetnímu období

Nebyly provedeny podstatné změny ve způsobu oceňování, postupů odepisování, postupů účtování, uspořádání položek.

5. Informace o odchylkách od metod podle § 7 (5) zákona o účetnictví s uvedením jejich vlivu na majetek a závazky, na finanční situaci a výsledek hospodaření účetní jednotky

Účetní jednotka žádné odchylky nemá.

6. Způsob stanovení opravných položek s uvedením zdroje informací pro stanovení výše opravných položek

Účetní opravné položky k majetku

v tis. Kč

Název majetku	Úč. hodnota majetku		Výše opravné položky	
	2015	2014	2015	2014
Pohledávky	14 519	11 900	6 932	5 492

Pozn.: účetní hodnota majetku je společná pro tvorbu účetních i daňových opravných položek (OP) k pohledávkám. Výše tvorby účetních opravných položek k pohledávkám:

- po lhůtě splatnosti 0-6 měsíců: tvorba OP ve výši 20 %
- po lhůtě splatnosti nad 6 měsíců: tvorba OP ve výši 100 %

Daňové opravné položky k pohledávkám

v tis. Kč

Daňové pohledávky	Výše opravné položky	
	2015	2014
Pohledávky	3 501	3 504



7. Způsob uplatněný při přepočtu údajů v cizích měnách na českou měnu

Pro přepočet majetku a závazků vyjádřených v cizí měně na českou měnu:

- > Denní kurz – směnný kurz devizového trhu vyhlášený ČNB předcházející den ve 14.30 hod.
- > Pevný kurz pro pokladní operace – dle kurzu ČNB vyhlášeným první pracovní den měsíce, kurz platný pro celý kalendářní měsíc

Přepočet se provádí ke dni uskutečnění účetního případu.

Den uskutečnění účetního případu:

- > Vydaná faktura: den vystavení faktury (nebo obdobného dokladu) účetní jednotkou, uvedený na faktuře a den provedení úhrady podle výpisu z účtu z banky
- > Přijatá faktura: den uskutečnění zdanitelného plnění (na faktuře nebo obdobném dokladu) a den provedení úhrady podle výpisu z účtu z banky
- > Den provedení finanční operace (vklad nebo výběr z bankovního účtu, čerpání nebo splacení bankovního úvěru) podle výpisu z účtu z banky

Pro přepočet majetku a závazků vyjádřených v cizí měně ke dni sestavení účetní závěrky se používá výhradně denní kurz (směnný kurz devizového trhu vyhlášený ČNB) platný v den, ke kterému se sestavuje účetní závěrka.

8. Způsob stanovení reálné hodnoty příslušného majetku a závazků, které se v souladu se zákonem oceňují reálnou hodnotou

Účetní jednotka neúčtuje.

9. Popis použitého oceňovacího modelu při ocenění cenných papírů a derivátů reálnou hodnotou

Účetní jednotka neúčtuje.

10. Změny reálné hodnoty včetně změn v ocenění podílu ekvivalencí podle jednotlivých druhů finančního majetku a způsob jejich zaúčtování

Účetní jednotka neúčtuje.

11. Cenné papíry, podíly a deriváty, které nebyly oceněny reálnou hodnotou nebo ekvivalencí – důvody a případná výše opravné položky

Účetní jednotka nemá opravné položky k výše uvedenému.

VI. § 39 (6) Doplnující informace k rozvaze (balance) a výkazu zisku a ztráty

I. Významné položky nebo skupiny položek z rozvahy (balance) nebo výkazu zisku a ztráty, jejichž uvedení je podstatné pro analýzu a pro hodnocení finanční a majetkové situace a výsledku hospodaření účetní jednotky a tyto informace nevyplývají přímo ani nepřímo z rozvahy (balance) a výkazu zisku a ztráty

- V aktivech (položka B.II.7.) je vykázán zůstatek 482 245 tis. Kč, který je tvořen investiční akci Úpravna vody Zaječín v hodnotě 376 172 tis. Kč a investiční akci ČOV Rakvice v hodnotě 92 515 tis. Kč.
- V aktivech (C.III.6.) je vykázán rozdíl mezi zaplacenými zálohami na poplatek za odběr podzemních vod za rok 2015 a vyúčtováním poplatku za rok 2015. Rozdíl ve výši 7 220 tis. Kč, který je veden k rozvahovému dni na účtu 345 700 jako pohledávka za státním rozpočtem, byl vrácen na bankovní účet společnosti v průběhu roku 2016. Ze stejného důvodu vedeme na účtu 345 600 pohledávku ve výši 565 tis. Kč za vypouštění odpadních vod.
- V aktivech (C.III.9.) je vedena pohledávka na dotaci ze SFŽP v návaznosti na investiční akci Úpravna vody Kančí obora ve výši 224 tis. Kč a z FS ve výši 3 801 tis. Kč. Jsou zde také další pohledávky na dotace spojené s investiční akci Úpravna vody Zaječín a to ze SFŽP ve výši 846 tis. Kč a z FS 14 385 tis. Kč. U investiční akce ČOV Rakvice se jedná o pohledávku na dotaci ze SFŽP ve výši 308 tis. Kč a z FS 5 231 tis. Kč. Celkové nároky na dotace jsou vykázány v pasivech položka B. III. 7.

- d) V aktivech (D. I. 3.) jsou zaúčtovány nevyfakturované dodávky vodného a stočného ve výši 77 515 tis. Kč.
- e) V pasivech (B. II. 9.) je veden zůstatek dlouhodobé části závazku ve výši 2 176 tis. Kč spočívající z přijetí finančních prostředků na intenzifikaci vodního zdroje.
- f) V pasivech (B. III. I.) jsou vykázány závazky z běžných obchodních vztahů (15 809 tis. Kč) a závazky vůči dodavatelům investičních prací ve výši 8 221 tis. Kč.
- g) Na účtech skupiny 346 – dotace ze státního rozpočtu (pasiva položka B. III. 7.) vykazuje společnost nároky na dotace dle investičních akcí a poskytovatelů v následující tabulce:

Investiční akce	částka tis. Kč
Břeclav – úprava vody Kančí obora - SFŽP	224
Břeclav – úprava vody Kančí obora - FS	3 801
Úprava vody Zaječí - SFŽP	15 343
Úprava vody Zaječí - FS	260 830
Rakvice ČOV – SFŽP	4 013
Rakvice ČOV – FS	68 217

- h) Položka pasiv B. IV.: v roce 2008 poskytla Komerční banka, a.s. společnosti municipální úvěr na profinancování investičních nákladů akce „Břeclavsko – rekonstrukce a výstavba vodohospodářské infrastruktury v povodí řeky Dyje – projekt CCI 2004/CZ/16/C/PE/016“ v celkové výši 250 000 tis. Kč. Úvěr je splácen v průběhu let 2009 až 2019. Roční splátky úvěru činí 25 000 tis. Kč. K datu 31. 12. 2015 činil závazek v podobě nesplaceného úvěru částku 87 500 tis. Kč.
- i) Výdaje příštích období (pasiva C. I. I.) tvoří zejména dodávky energií, vody, stavebních prací a odměny vyplácené po skončení účetního období.

Přehled o majetku, jehož tržní ocenění je výrazně vyšší než jeho ocenění v účetnictví

U žádného majetku nebylo doposud provedeno tržní ocenění, proto účetní jednotka neeviduje různou výši ocenění.

2. Přírůstky a úbytky významných položek aktiv

Přírůstky a úbytky dlouhodobého nehmotného majetku (tis. Kč):

pořizovací cena	stav k 31. 12. 14	přírůstky 2015	úbytky 2015	stav k 31. 12. 15
nehmotné výsledky výzkumu	1 298	0	0	1 298
software	18 770	2 194	1 687	19 277
ocenitelná práva	1 200	0	0	1 200
poskytnuté zálohy na dl. nehm.	0	153	0	153
celkem	21 268	2 347	1 687	21 928

oprávky a opravné položky	stav k 31. 12. 14	přírůstky 2015	úbytky 2015	stav k 31. 12. 15
nehmotné výsledky výzkumu	1 298	0	0	1 298
software	14 354	1 862	1 687	14 529
ocenitelná práva	900	300	0	1 200
celkem	16 552	2 162	1 687	17 027



zůstatková cena	stav k 31. 12.14	stav k 31. 12.15
nehmotné výsledky výzkumu	0	0
software	4 416	4 748
ocenitelná práva	300	0
poskytnuté zálohy na dl.nehm.	0	153
celkem	4 716	4 901

Přírůstky a úbytky dlouhodobého hmotného majetku (tis. Kč):

pořizovací cena	stav k 31. 12.14	přírůstky 2015	úbytky 2015	stav k 31. 12.15
budovy a stavby	2 076 780	96 538	30 695	2 142 623
samostatné movité věci	311 249	30 244	11 379	330 114
pozemky	17 360	487	0	17 847
nedokončený dlouh. hm. maj.	512 969	386 349	417 073	482 245
celkem	2 918 358	513 618	459 147	2 972 829

oprávky a opravné položky	stav k 31. 12.14	přírůstky 2015	úbytky 2015	stav k 31. 12.15
budovy a stavby	894 421	62 164	30 695	925 890
samostatné movité věci	235 511	17 497	11 379	241 629
pozemky	0	0	0	0
nedokončený dlouh. hm. maj.	0	0	0	0
celkem	1 129 932	79 661	42 074	1 167 519

zůstatková cena	stav k 31. 12.14	stav k 31. 12.15
budovy a stavby	1 182 359	1 216 733
samostatné movité věci	75 738	88 485
pozemky	17 360	17 847
nedokončený dlouh. hm. maj.	512 969	482 245
celkem	1 788 426	1 805 310

3. Významné údaje, které nejsou v rozvaze (bilance) a výkazu zisku a ztráty samostatně vykázány

Přehled o zákonných rezervách

Nejsou tvořeny.

Přehled o ostatních rezervách

v tis. Kč

Druh rezervy	Poč. stav	Tvorba	Čerpání	Kon. stav
Rezervy na bezesmluvní užívání pozemků	0	1 496	0	1 496
Rezervy na odvody IŽP	1 337	0	1 337	0
Rezervy na plateb. výměr FÚ	15 390	0	0	15 390
Rezervy na opravy	26 990	48 200	41 990	33 200
Rezervy na nevybranou řádnou dovolenou	0	305	0	305
Rezervy na pojistné události	40	10	40	10

Rozpis dlouhodobých bankovních úvěrů

Rozpis úvěrů	Zajištění úvěru
Úvěr na investiční akci Břeclavsko	Pozemky, budovy areál Břeclav

Přijaté dotace na investiční a provozní účely

v tis. Kč

Druh dotace	Částka	Účel
investiční	53 236	Investiční akce úpravna vody Kančí obora
investiční	143 790	Investiční akce úpravna vody Zaječí
investiční	59 521	Investiční akce ČOV Rakvice

Doměrky splatné daně z příjmů za minulá účetní období

Doměrky splatné daně z příjmů účetní jednotka nemá.

Odložená daň

V účetnictví společnosti je zachycen odložený daňový závazek z dočasného rozdílu mezi účetními a daňovými odpisy dlouhodobého majetku ve výši 42 399 tis. Kč snížený o odloženou daňovou pohledávku z titulu tvorby opravných položek k pohledávkám ve výši 504 tis. Kč.

VII. § 39 (7) Informace týkající se majetku a závazků
1. Pohledávky z obchodních vztahů po lhůtě splatnosti

v tis. Kč

	2015	2014
Po lhůtě splatnosti do 30 dnů	3 054	1 650
Po lhůtě splatnosti 31-90 dnů	1 246	1 171
Po lhůtě splatnosti 91-365 dnů	1 619	1 765
Po lhůtě splatnosti nad 365 dnů	8 091	7 032

2. Pohledávky s dobou splatnosti delší než 5 let

Účetní jednotka nemá.

3. Závazky z obchodních vztahů po lhůtě splatnosti

v tis. Kč

	2015	2014
Po lhůtě splatnosti do 30 dnů	1 570	1 683
Po lhůtě splatnosti 31-90 dnů	485	227
Po lhůtě splatnosti 91-365 dnů	298	0
Po lhůtě splatnosti nad 365 dnů	0	0

4. Závazky s dobou splatnosti delší než 5 let

Účetní jednotka nemá.

5. Závazky nevykázané v rozvaze (bilanci)

Účetní jednotka nemá.



6. Závazky vůči státnímu rozpočtu – daňové závazky, pojistné na sociální zabezpečení a příspěvek na státní politiku zaměstnanosti (ve lhůtě splatnosti).

v tis. Kč

Druh závazku	2015	2014
Pojistné na soc. zabezpečení a příspěvek na st. politiku zaměstnanosti	2 000	2 014
Veřejné zdravotní pojištění	875	881
Daňové nedoplatky:		
- daň z příjmů právnických osob	0	403
- daň z příjmů fyzických osob ze závislé činnosti	764	755
- clo	0	0
- DPH	2 471	1 198
- spotřební daň	0	0
- silniční daň	31	29
- daň z nemovitostí	0	0
- daň z převodu nemovitostí	0	0
- ostatní	0	0
CELKEM	6 141	5 280

7. Penzijní závazky

Účetní jednotka v souladu s vnitřním předpisem přispívá 500,- Kč/měsíc zaměstnancům na penzijní připojištění.

8. Závazky vůči účetním jednotkám v konsolidačním celku

Závazky vůči účetním jednotkám v konsolidačním celku účetní jednotka nemá.

9. Dlouhodobý hmotný majetek pořízený formou finančního pronájmu

Dlouhodobý hmotný majetek pořízený formou finančního pronájmu účetní jednotka nemá.

10. Majetek zatížený zástavním právem (věcným břemenem) s uvedením převedeného nebo poskytnutého zajištění

Účetní jednotka má svoje pozemky a budovy v areálu ČOV Břeclav zatíženy zástavním právem na zajištění dlouhodobého investičního úvěru.

11. Cizí majetek uvedený v rozvaze (bilanci), např. majetek v rámci najatého podniku nebo jeho části

Výše uvedený majetek účetní jednotka nemá.

12. Přehled významných událostí mezi rozvahovým dnem a okamžikem sestavení účetní závěrky

Viz. § 39 (1) bod č.5 jména a příjmení členů statutárních a dozorčích orgánů k rozvahovému dni.

Významná událost v tomto období nebyla.

Významné potenciaální ztráty, na které nebyla vytvořena rezerva (např. soudní spory)

Krajským soudem v Brně byly dne 12. 4. 2011 vydány dva platební rozkazy ve prospěch společnosti D.I.S., spol. s r.o. Brno z titulu uhrazení způsobené škody (ušlého zisku a vynaložených nákladů) na veřejnou zakázku „Břeclavsko-rekonstrukce a výstavba vodohospodářské infrastruktury v povodí řeky Dyje“. Společnost Vodovody a kanalizace Břeclav, a.s. podala v zákonném termínu odpor proti těmto platebním rozkazům. V roce 2014 proběhlo jednání – odročeno – doložení nových znaleckých posudků.

VIII. § 39 (9) Informace které nejsou vykázány v Rozvaze (bilanci)

I. Celková výše závazků, pokud je tato informace významná

v tis. Kč

Krátkodobé závazky	2015	2014
závazky z obchodních vztahů	24 067	16 154
závazky k zaměstnancům	4 783	4 858
závazky za sociální a zdravotní pojištění	2 876	2 895
daňové závazky a dotace	355 663	648 936
krátkodobé přijaté zálohy	54 525	52 343
dohadné účty pasívní	2 629	4 168
jiné závazky	1 301	1 654
krátkodobé závazky celkem	445 844	731 008

Na meziročním zvýšení závazků z obchodních vztahů se projevilo zejména zvýšení závazků vůči dodavatelům investičních prací ve výši 1 967 tis. Kč a běžných závazků z obchodních vztahů o 5 909 tis. Kč.

Krátkodobé závazky z obchodních vztahů po lhůtě splatnosti činí 2 353 tis. Kč, v minulém účetním období činily 1 910 tis. Kč.

V položce daňové závazky a dotace jsou vedeny nároky na dotace ze SFŽP a FS v návaznosti na investiční akce, popsáno v bodu § 39 (6), odst. 1, bod g).

Dlouhodobé závazky jsou tvořeny odloženým daňovým závazkem a jinými závazky - popsáno výše viz. § 39 (6) odst. 1, bod e) a odst. 3 odložená daň.

2. Drobný nehmotný a hmotný majetek neuvedený v rozvaze (bilanci)

v tis. Kč

	2015	2014
Drobný hmotný a nehmotný majetek	11 844	10 702

Tento majetek vede účetní jednotka v rámci podrozvahové evidence.

IX. § 39 Tržby z prodeje zboží, výrobků a služeb

v tis. Kč

Druh činnosti	Tuzemsko+EU		Zahraničí mimo EU	
	2015	2014	2015	2014
tržby za prodej vlastních výrobků	326 331	309 400	0	0
tržby z prodeje služeb	5 291	4 760	0	0



X. § 39 Další předepsané údaje

- Nákup nebo prodej nemovitého majetku, u kterého byl podán návrh na zápis do katastru nemovitostí a k okamžiku sestavení účetní závěrky katastr tuto skutečnost nezapsal**
Účetní jednotka takový případ nemá.

XI. § 39 (11) Náklady na odměny statutárnímu auditorovi

Druh činnosti	v tis. Kč	
	2015	2014
Povinný audit účetní závěrky	243	253
Jiné ověřovací služby	0	0
Daňové poradenství	45	32
Jiné neauditorské služby	0	0

XII. § 39 (12) Informace o akcích, dluhopisech nebo podobných cenných papírech

- Počet, jmenovitá hodnota nebo ocenění vydaných akcií během účetního období**
Během účetního období účetní jednotka vydala 2 307 ks akcií na jméno v listinné podobě ve jmenovité hodnotě 1 000,- Kč.
- Zvýšení nebo snížení podílů a jejich ocenění**
Účetní jednotka nemá žádné podíly.
- Informace o vyměnitelných dluhopisech nebo podobných cenných papírech nebo právech**
Účetní jednotka nemá žádné dluhopisy ani cenné papíry ani práva.
- Významné položky zvýšení nebo snížení u jednotlivých složek vlastního kapitálu**
Viz tabulka Přehled o změnách vlastního kapitálu
- Struktura vlastního kapitálu po přeměně**
Účetní jednotka neprovedla přeměnu kapitálu.

XIII. § 39 (14)

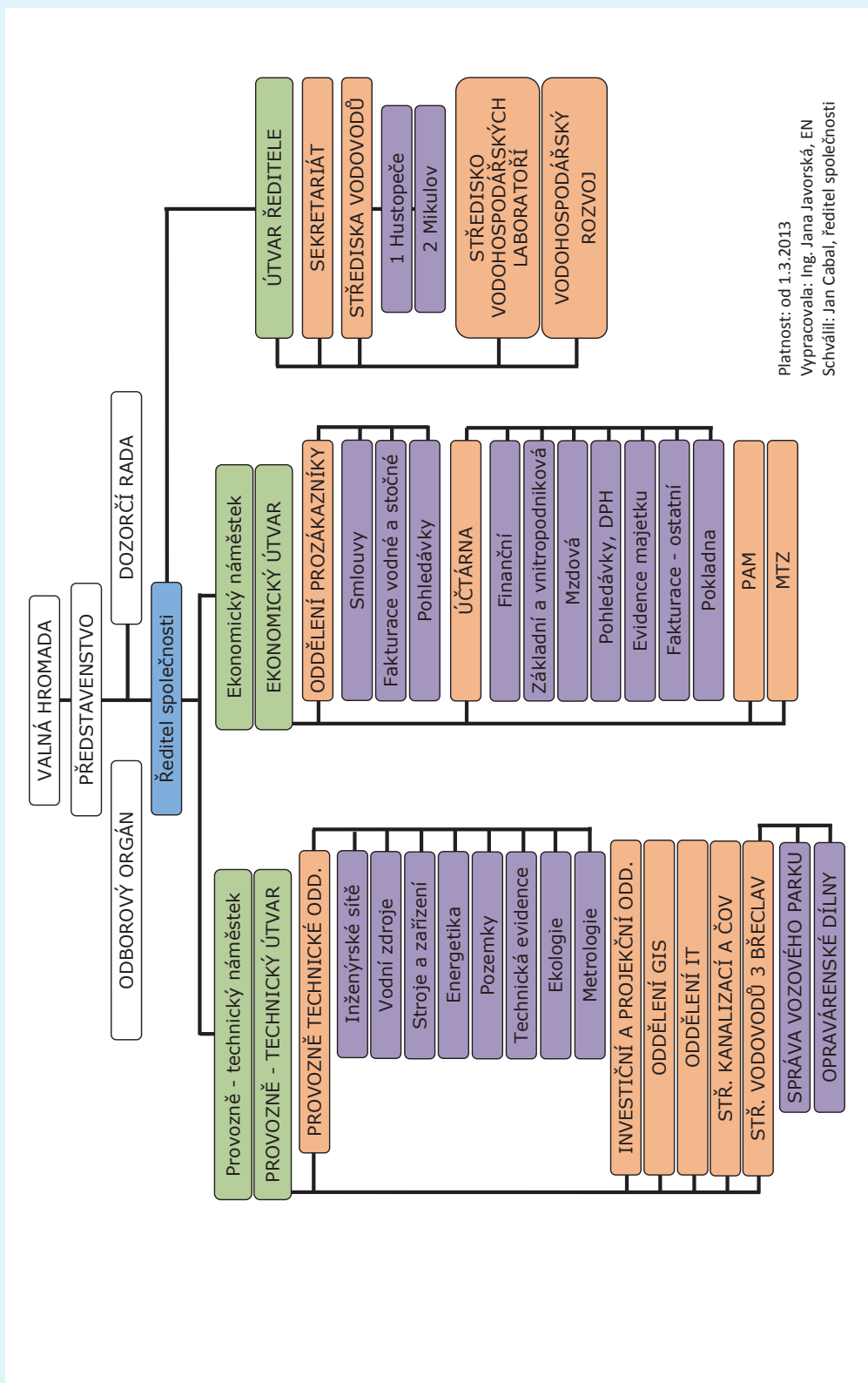
V případě existence významné nejistoty spočívající zejména ve skutečnosti, která nasvědčuje tomu, že účetní jednotka nemusí být schopna nepřetržitě pokračovat ve své činnosti a v důsledku toho v rámci své běžné podnikatelské činnosti například plnit své závazky, popíše případná opatření nebo návrhy řešení.

Účetní jednotka nepředpokládá ukončení své činnosti.

V Břeclavi, dne 27. 4. 2016
Podpis statutárního zástupce:



Organizační schéma Vodovody a kanalizace Břeclav, a.s.



Platnost: od 1.3.2013
 Vypracovala: Ing. Jana Javorská, EN
 Schválil: Jan Cabal, ředitel společnosti



ZPRÁVA NEZÁVISLÉHO AUDITORA o ověření roční závěrky společnosti Vodovody a kanalizace Břeclav, a.s. dle českých účetních předpisů k 31. 12. 2015

Určena: akcionářům a statutárnímu orgánu účetní jednotky Vodovody a kanalizace Břeclav, a.s.
Čechova 1300/23, PSČ 690 11 Břeclav, IČ 494 55 168

Provedl jsem audit přiložené účetní závěrky společnosti Vodovody a kanalizace Břeclav, a.s., která se skládá z rozvahy k 31.12.2015, výkazu zisku a ztráty, přehledu o změnách vlastního kapitálu a přehledu o peněžních tocích za rok končící 31.12.2015 a přílohy této účetní závěrky, která obsahuje popis použitých podstatných účetních metod a další vysvětlující informace. Údaje o společnosti Vodovody a kanalizace Břeclav, a.s. jsou uvedeny v bodě 5 přílohy této účetní závěrky.

Odpovědnost statutárního orgánu účetní jednotky za účetní závěrku

Statutární orgán společnosti Vodovody a kanalizace Břeclav, a.s. - předseda představenstva: Ing. Jaroslav Válka, místopředseda představenstva: Bořivoj Švásta, místopředseda představenstva: Ing. Pavlína Vlková je odpovědný za sestavení účetní závěrky, která podává věrný a poctivý obraz v souladu s českými účetními předpisy, a za takový vnitřní kontrolní systém, který považuje za nezbytný pro sestavení účetní závěrky tak, aby neobsahovala významné (materiální) nesprávnosti způsobené podvodem nebo chybou.

Odpovědnost auditora

Mojí odpovědností je vyjádřit na základě mého auditu výrok k této účetní závěrce. Audit jsem provedl v souladu se zákonem o auditorech, Mezinárodními auditorskými standardy a souvisejícími aplikačními doložkami Komory auditorů České republiky. V souladu s těmito předpisy jsem povinen dodržovat etické požadavky a naplánovat a provést audit tak, abych získal přiměřenou jistotu, že účetní závěrka neobsahuje významné (materiální) nesprávnosti.

Audit zahrnuje provedení auditorských postupů k získání důkazních informací o částkách a údajích zveřejněných v účetní závěrce. Výběr postupů závisí na úsudku auditora, zahrnujícím i vyhodnocení rizik významné (materiální) nesprávnosti údajů uvedených v účetní závěrce způsobené podvodem nebo chybou. Při vyhodnocování těchto rizik auditor posoudí vnitřní kontrolní systém relevantní pro sestavení účetní závěrky, podávající věrný a poctivý obraz. Cílem tohoto posouzení je navrhnout vhodné auditorské postupy, nikoli vyjádřit se k účinnosti vnitřního kontrolního systému účetní jednotky. Audit též zahrnuje posouzení vhodnosti použitých účetních metod, přiměřenosti účetních odhadů provedených vedením i posouzení celkové prezentace účetní závěrky.

Jsem přesvědčený, že důkazní informace, které jsem získal, poskytují dostatečný a vhodný základ pro vyjádření mého výroku.

Výrok auditora

Podle mého názoru účetní závěrka podává věrný a poctivý obraz aktiv a pasiv společnosti Vodovody a kanalizace Břeclav, a.s. k 31.12.2015 a nákladů, výnosů a výsledku jejího hospodaření a peněžních toků za rok končící 31.12.2015 v souladu s českými účetními předpisy.

Ostatní informace

Za ostatní informace se považují informace uvedené ve výroční zprávě mimo účetní závěrku a moji zprávu auditora. Za ostatní informace odpovídá vedení společnosti.

Můj výrok k účetní závěrce se k ostatním informacím nevztahuje, ani k nim nevydávám žádný zvláštní výrok. Přesto je však součástí mých povinností souvisejících s ověřením účetní závěrky seznámení se s ostatními informacemi a zvážení, zda ostatní informace uvedené ve výroční zprávě nejsou ve významném (materiálním) nesouladu s účetní závěrkou či mými znalostmi o účetní jednotce získanými během ověřování účetní závěrky, zda je výroční zpráva sestavena v souladu s právními předpisy nebo zda se jinak tyto informace nejeví jako významně (materiálně) nesprávné. Pokud na základě provedených prací zjistím, že tomu tak není, jsem povinen zjištěné skutečnosti uvést v mojí zprávě.

V rámci uvedených postupů jsem v obdržených ostatních informacích nic takového nezjistil.

V Hodoníně..... dne 27. 4. 2016

Ing. Mikuláček František
Zelničky 489/4
69501 Hodonín

Číslo auditorského oprávnění auditora: 1448



Rozvaha v plném rozsahu - AKTIVA (v celých tisících Kč) k: 31.12.2015

IC: 49455168

Název účetní jednotky: Vodovody a kanalizace Břeclav, a.s.

Ozn.	AKTIVA	Číslo řádku	Běžné účetní období			Minulé úč. období
			Brutto	Korekce	Netto	Netto
a	b	c	1	2	3	4
	AKTIVA CELKEM	001	3 197 591	-1 194 979	2 002 612	2 298 920
A.	Pohledávky za upsaný základní kapitál	002				
B.	Dlouhodobý majetek	003	2 994 757	-1 184 546	1 810 211	1 793 142
B. I.	Dlouhodobý nehmotný majetek	004	21 928	-17 027	4 901	4 716
B. I. 1.	Zřizovací výdaje	005				
2.	Nehmotné výsledky výzkumu a vývoje	006	1 298	-1 298		
3.	Software	007	19 277	-14 529	4 748	4 416
4.	Ocenitelná práva	008	1 200	-1 200		300
5.	Goodwill (+/-)	009				
6.	Jiný dlouhodobý nehmotný majetek	010				
7.	Nedokončený dlouhodobý nehmotný majetek	011				
8.	Poskytnuté zálohy na dlouhodobý nehmotný majetek	012	153		153	
B. II.	Dlouhodobý hmotný majetek	013	2 972 829	-1 167 519	1 805 310	1 788 426
B. II. 1.	Pozemky	014	17 847		17 847	17 360
2.	Stavby	015	2 142 623	-925 890	1 216 733	1 182 359
3.	Samostatné movité věci a soubory movitých věcí	016	330 114	-241 629	88 485	75 738
4.	Pěstičské celky trvalých porostů	017				
5.	Základní stádo a tažná zvířata	018				
6.	Jiný dlouhodobý hmotný majetek	019				
7.	Nedokončený dlouhodobý hmotný majetek	020	482 245		482 245	512 969
8.	Poskytnuté zálohy na dlouhodobý hmotný majetek	021				
9.	Oceňovací rozdíl k nabytému majetku (+/-)	022				
B. III.	Dlouhodobý finanční majetek	023				
B. III. 1.	Podíly v ovládaných a řízených osobách	024				
2.	Podíly v účetních jednotkách pod podstatným vlivem	025				
3.	Ostatní dlouhodobé cenné papíry a podíly	026				
4.	Půjčky a úvěry - ovládající a řídicí osoba, podstatný vliv	027				
5.	Jiný dlouhodobý finanční majetek	028				
6.	Požizovaný dlouhodobý finanční majetek	029				
7.	Poskytnuté zálohy na dlouhodobý finanční majetek	030				
C.	Oběžná aktiva	031	124 633	-10 433	114 200	429 515
C. I.	Zásoby	032	7 416		7 416	7 114
C. I. 1.	Materiál	033	7 399		7 399	7 097
2.	Nedokončená výroba a polotovary	034	17		17	17
3.	Výrobky	035				
4.	Zvířata	036				
5.	Zboží	037				
6.	Poskytnuté zálohy na zásoby	038				
C. II.	Dlouhodobé pohledávky	039				
C. II. 1.	Pohledávky z obchodních vztahů	040				
2.	Pohledávky - ovládající a řídicí osoba	041				
3.	Pohledávky - podstatný vliv	042				
4.	Pohledávky za společníky, členy družstva a za účastníky sdružení	043				
5.	Dlouhodobé poskytnuté zálohy	044				
6.	Dohadné účty aktivní	045				
7.	Jiné pohledávky	046				
8.	Odložená daňová pohledávka	047				
C. III.	Krátkodobé pohledávky	048	75 705	-10 433	65 272	330 482
C. III. 1.	Pohledávky z obchodních vztahů	049	38 248	-10 433	27 815	29 891
2.	Pohledávky - ovládající a řídicí osoba	050				
3.	Pohledávky - podstatný vliv	051				
4.	Pohledávky za společníky, členy družstva a za účastníky sdružení	052				
5.	Sociální zabezpečení a zdravotní pojištění	053				
6.	Stát - daňové pohledávky	054	7 941		7 941	8 119
7.	Krátkodobé poskytnuté zálohy	055	2 990		2 990	4 161
8.	Dohadné účty aktivní	056	160		160	145
9.	Jiné pohledávky	057	26 366		26 366	288 166
C. IV.	Krátkodobý finanční majetek	058	41 512		41 512	91 919
C. IV. 1.	Peníze	059	141		141	147
2.	Účty v bankách	060	41 371		41 371	91 772
3.	Krátkodobé cenné papíry a podíly	061				
4.	Požizovaný krátkodobý finanční majetek	062				
D. I.	Časové rozlišení	063	78 201		78 201	76 263
D. I. 1.	Náklady příštích období	064	686		686	648
2.	Komplexní náklady příštích období	065				
3.	Příjmy příštích období	066	77 515		77 515	75 615



Výroční zpráva 2015

Rozvaha v plném rozsahu - PASIVA (v celých tisících Kč) k: 31.12.2015

IČ: 49455168

Název účetní jednotky: Vodovody a kanalizace Břeclav, a.s.

Ozn.	PASIVA	Číslo řádku	Běžné účetní období	Minulé účetní období
a	b	c	5	6
	PASIVA CELKEM	067	2 002 612	2 298 920
A.	Vlastní kapitál	068	1 370 532	1 360 601
A. I.	Základní kapitál	069	1 115 009	1 112 702
A. I. I.	Základní kapitál	070	1 115 010	1 112 703
2.	Vlastní akcie a vlastní obchodní podíly (-)	071	-1	-1
3.	Změny základního kapitálu (+/-)	072		
A. II.	Kapitálové fondy	073	173 903	171 190
A. II. I.	Emisní ážio	074	118 641	118 127
2.	Ostatní kapitálové fondy	075	55 262	53 063
3.	Oceňovací rozdíly z přecenění majetku a závazků (+/-)	076		
4.	Oceňovací rozdíly z přecenění při přeměnách (+/-)	077		
5.	Rozdíly z přeměn společností	078		
A. III.	Rezervní fondy, nedělitelný fond a ostatní fondy ze zisku	079	75 975	74 030
A. III. I.	Zákonný rezervní fond / Nedělitelný fond	080	75 415	73 576
2.	Statutární a ostatní fondy	081	560	454
A. IV.	Výsledek hospodaření minulých let	082		
A. IV. I.	Nerozdělený zisk minulých let	083		
2.	Neuhrazená ztráta minulých let (-)	084		
A. V.	Výsledek hospodaření běžného účetního období	085	5 645	2 679
B.	Cizí zdroje	086	627 816	927 674
B. I.	Rezervy	087	50 401	43 757
B. I. I.	Rezervy podle zvláštních právních předpisů	088		
2.	Rezerva na důchody a podobné závazky	089		
3.	Rezerva na daň z příjmů	090		
4.	Ostatní rezervy	091	50 401	43 757
B. II.	Dlouhodobé závazky	092	44 071	40 409
B. II. I.	Závazky z obchodních vztahů	093		
2.	Závazky - ovládající a řídicí osoba	094		
3.	Závazky - podstatný vliv	095		
4.	Závazky ke společníkům, členům družstva a k účastníkům sdružení	096		
5.	Dlouhodobé přijaté zálohy	097		
6.	Vydané dluhopisy	098		
7.	Dlouhodobé směnky k úhradě	099		
8.	Dohadné účty pasivní	100		
9.	Jiné závazky	101	2 176	3 264
10.	Odložený daňový závazek	102	41 895	37 145
B. III.	Krátkodobé závazky	103	445 844	731 008
B. III. I.	Závazky z obchodních vztahů	104	24 067	16 154
2.	Závazky - ovládající a řídicí osoba	105		
3.	Závazky - podstatný vliv	106		
4.	Závazky ke společníkům, členům družst. a k účastníkům sdružení	107		
5.	Závazky k zaměstnancům	108	4 783	4 858
6.	Závazky ze sociálního zabezpečení a zdravotního pojištění	109	2 876	2 895
7.	Stát - daňové závazky a dotace	110	355 663	648 936
8.	Krátkodobé přijaté zálohy	111	54 525	52 343
9.	Vydané dluhopisy	112		
10.	Dohadné účty pasivní	113	2 629	4 168
11.	Jiné závazky	114	1 301	1 654
B. IV.	Bankovní úvěry a výpomoci	115	87 500	112 500
B. IV. I.	Bankovní úvěry dlouhodobé	116	62 500	87 500
2.	Krátkodobé bankovní úvěry	117	25 000	25 000
3.	Krátkodobé finanční výpomoci	118		
C. I.	Časové rozlišení	119	4 264	10 645
C. I. I.	Výdaje příštích období	120	4 264	10 645
2.	Výnosy příštích období	121		



Výkaz zisku a ztráty (v celých tisících Kč) k: 31.12.2015

IC: 49455168

Název účetní jednotky: Vodovody a kanalizace Břeclav, a.s.

Označení	TEXT	Číslo řádku	Skutečnost v účetním období	
			běžném	minulém
a	b	c	1	2
I.	Tržby za prodej zboží	01		
A.	Náklady vynaložené na prodané zboží	02		
+	Obchodní marže	03		
II.	Výkony	04	336 809	317 092
II. 1.	Tržby za prodej vlastních výrobků a služeb	05	331 622	314 160
2.	Změna stavu zásob vlastní činnosti	06		17
3.	Aktivace	07	5 187	2 915
B.	Výkonová spotřeba	08	134 195	115 886
B. 1.	Spotřeba materiálu a energie	09	67 664	69 217
B. 2.	Služby	10	66 531	46 669
+	Přidaná hodnota	11	202 614	201 206
C.	Osobní náklady	12	93 220	90 881
C. 1.	Mzdové náklady	13	67 106	65 719
C. 2.	Odměny členům orgánů společnosti a družstva	14	252	86
C. 3.	Náklady na sociální zabezpečení a zdravotní pojištění	15	23 050	22 245
C. 4.	Sociální náklady	16	2 812	2 831
D.	Daně a poplatky	17	14 494	14 139
E.	Odpisy dlouhodobého nehmotného a hmotného majetku	18	76 159	76 546
III.	Tržby z prodeje dlouhodobého majetku a materiálu	19	3 521	420
III. 1.	Tržby z prodeje dlouhodobého majetku	20	2 782	4
III. 2.	Tržby z prodeje materiálu	21	739	416
F.	Zůstatková cena prodaného dlouhodobého majetku a materiálu	22	668	229
F. 1.	Zůstatková cena prodaného dlouhodobého majetku	23	460	
F. 2.	Prodaný materiál	24	208	229
G.	Změna stavu rezerv a opravných položek v provozní oblasti a komplexních nákladů příštích období (+/-)	25	8 081	7 622
IV.	Ostatní provozní výnosy	26	2 940	255
H.	Ostatní provozní náklady	27	2 632	3 574
V.	Převod provozních výnosů	28		
I.	Převod provozních nákladů	29		
*	Provozní výsledek hospodaření	30	13 821	8 890
VI.	Tržby z prodeje cenných papírů a podílů	31		
J.	Prodané cenné papíry a podíly	32		
VII.	Výnosy z dlouhodobého finančního majetku	33		
VII. 1.	Výnosy z podílů v ovládaných a řízených osobách a v účetních jednotkách pod podstatným vlivem	34		
VII. 2.	Výnosy z ostatních dlouhodobých cenných papírů a podílů	35		
VII. 3.	Výnosy z ostatního dlouhodobého finančního majetku	36		
VIII.	Výnosy z krátkodobého finančního majetku	37		
K.	Náklady z finančního majetku	38		
IX.	Výnosy z přecenění cenných papírů a derivátů	39		
L.	Náklady z přecenění cenných papírů a derivátů	40		
M.	Změna stavu rezerv a opravných položek ve finanční oblasti (+/-)	41		
X.	Výnosové úroky	42	47	329
N.	Nákladové úroky	43	3 064	3 816
XI.	Ostatní finanční výnosy	44	34	
O.	Ostatní finanční náklady	45	473	447
XII.	Převod finančních výnosů	46		
P.	Převod finančních nákladů	47		
*	Finanční výsledek hospodaření	48	-3 456	-3 934
Q.	Daň z příjmů za běžnou činnost	49	4 720	2 277
Q. 1.	– splatná	50	-30	403
Q. 2.	– odložená	51	4 750	1 874
**	Výsledek hospodaření za běžnou činnost	52	5 645	2 679
XIII.	Mimořádné výnosy	53		
R.	Mimořádné náklady	54		
S.	Daň z příjmů z mimořádné činnosti	55		
S. 1.	– splatná	56		
S. 2.	– odložená	57		
*	Mimořádný výsledek hospodaření	58		
W.	Převod podílu na výsledku hospodaření společníkům (+/-)	59		
***	Výsledek hospodaření za účetní období (+/-)	60	5 645	2 679
****	Výsledek hospodaření před zdaněním (+/-)	61	10 365	4 956



Přehled o změnách vlastního kapitálu za účetní období od 1. 1. 2015 do 31. 12. 2015 (v tis. Kč)

	počáteční zůstatek	zvýšení	snížení	konečný zůstatek
A. základní kapitál zapsaný v OR	1 112 703	2 307	0	1 115 010
B. základní kapitál nezapsaný v OR	0	0	0	0
součet A+B	1 112 703	2 307	0	1 115 010
C. vlastní akcie a obchodní podíly	-1	0	0	-1
součet A+B+C	1 112 702	2 307	0	1 115 009
D. emisní ážio	118 127	514	0	118 641
E. rezervní fondy	73 576	1 839	0	75 415
F. ostatní fondy ze zisku	454	840	734	560
G. kapitálové fondy	53 063	2 199	0	55 262
H. rozdíly z přecenění nezahrnuté do HV	0	0	0	0
I. zisk minulých účetních období	0	0	0	0
J. ztráta minulých účetních období	0	0	0	0
K. zisk/ztráta za účetní období po zdanění	2 679	5 645	2 679	5 645
celkem	1 360 601	13 344	3 413	1 370 532

v Břeclavi dne 27. 4. 2016

Podpisový záznam:



Seznam zkratk:

ČOV – čistírna odpadních vod
ČS – čerpací stanice
DPH – daň z přidané hodnoty
FS – fond soudržnosti
GIS – geografický informační systém
IT – informační technologie
JÚ – jímací území
MTZ – materiálně-technické zásobování
NN – nízké napětí
PAM – personální a mzdové oddělení
PH – pohonné hmoty
SFŽP – státní fond životního prostředí
SMČ – stavebně – montážní činnost
ÚV – úpravna vody
VDJ - vodojem





Vodovody a kanalizace Břeclav, a.s.

Čechova 1300/23, 690 11 Břeclav

Tel.: 519 304 611

E-mail: info@vak-bv.cz

